

# **DNP**

**DIGITAL PHOTO PRINTER**

**DP-DS820**

**DP-DS820 (A)**

Драйвер принтера    Руководство пользователя  
для Windows 7, 8, 10

- **Техника безопасности**

Прежде чем приступить к эксплуатации принтера, внимательно прочтите руководство пользователя, чтобы гарантировать правильную эксплуатацию принтера. Убедитесь в соответствии содержимого стандартам, действовавшим на момент создания раздела руководства пользователя, который посвящен вопросам безопасности, в частности, безопасной эксплуатации и техники безопасности.

- **Изменения**

Для обеспечения безопасности изделия запрещается вносить изменения в конструкцию принтера DP-DS820/DP-DS820 (A), в драйвер принтера DP-DS820/DP-DS820 (A) и в содержимое компакт-диска.

- **Авторское право**

Авторские права, права на товарные знаки, а также другие права интеллектуальной собственности в отношении документов и программ, поставляемых с данным изделием, принадлежат компании Dai Nippon Printing Co., Ltd. и другим держателям прав. Копирование и использование указанных компонентов поставки без согласия компании Dai Nippon Printing Co., Ltd. запрещены, за исключением случаев, в которых они разрешены применимым законодательством.

Microsoft и Windows являются товарными знаками или зарегистрированными товарными знаками Microsoft Corporation в США и других странах.

LEADTOOLS (C) LEAD Technologies, Inc., 2008

- **О месте назначения изделия**

Продажа/использование в США моделей DP-DS820 без обозначения места назначения (A) не допускаются.

## Содержание

---

<b>Главы 1 Установка</b>	<b>1</b>
1.1 Подготовка принтера и компьютера	2
1.2 Установка пакета драйверов	2
1.3 Установка драйвера принтера	6
1.4 Установка драйверов для нераспознанных устройств	10
<b>Главы 2 Свойства</b>	<b>13</b>
2.1 Открытие окна свойств принтера	13
2.2 Функции параметров печати	15
2.2.1 Макет	15
2.2.2 Дополнительные возможности	16
2.2.3 Бумага и качество печати	22
2.2.4 Опции	22
2.2.5 Настройка цвета	24
2.2.6 Информация о принтере	25
2.3 Значения по умолчанию для параметров	27
2.4 Управление цветом	28
2.5 Область печати	29
2.6 Ориентация	30
<b>Главы 3 Обновление драйвера</b>	<b>31</b>
<b>Главы 4 Удаление драйвера</b>	<b>34</b>
4.1 Автоматическое удаление драйвера принтера	34
4.2 Удаление драйвера принтера вручную	35

### Основные функции, добавленные в данной модели

- Добавлена функция печати с обратной перемоткой (для отдельных стран)  
Функция печати с обратной перемоткой позволяет сократить использование ленты при печати изображений форматов (8x4), (8x5), (8x6) и A5.  
Подробную информацию см. в подразделе "Функция печати с обратной перемоткой" раздела "2.2.2 Дополнительные возможности".
- Добавлено отображение информации о принтере  
Добавлена функция отображения в окне драйвера информации о принтере, в частности, о состоянии расходных материалов/количестве возможных копий.  
Подробности см. в разделе "2.2.6 Информация о принтере".
- Добавлены языковые установки  
Добавлена функция изменения языка отображения информации для следующих групп параметров печати: "Дополнительные возможности" – "Свойства принтера", "Опции", "Настройка цвета" и "Информация о принтере".  
Подробная информация приведена в разделе "2.2.4 Опции".

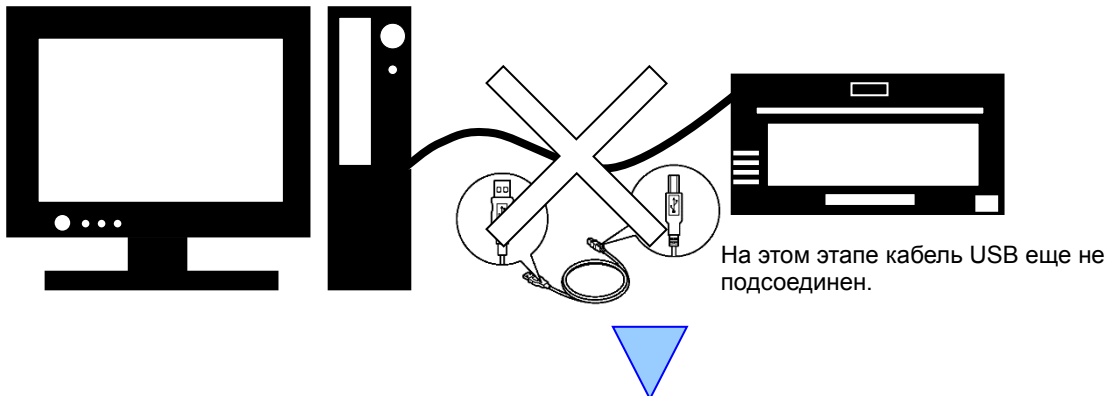
# Главы 1 Установка

## Процедура установки

Процедура установки состоит из трех этапов.  
Каждый из этих этапов подробно описан ниже.

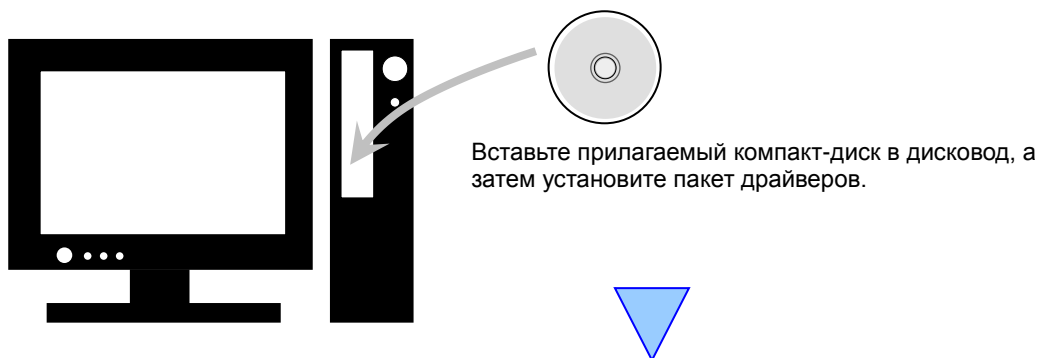
Подготовка принтера и компьютера

→ "1.1 Подготовка принтера и компьютера"



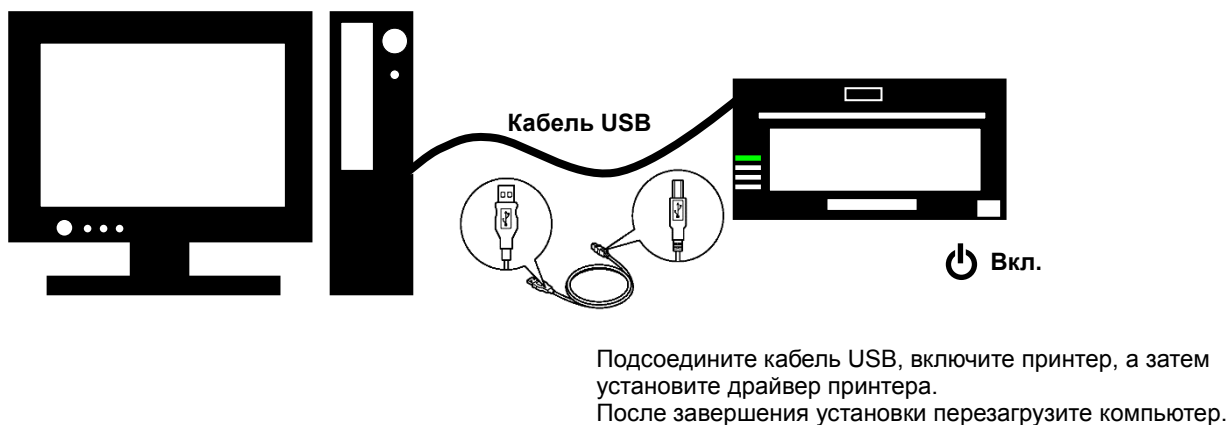
Установка пакета драйверов

→ "1.2 Установка пакета драйверов"



Установка драйвера принтера

→ "1.3 Установка драйвера принтера"



## 1.1 Подготовка принтера и компьютера

Убедитесь в том, что питание принтера выключено.

Подготовьте кабель USB. Пока не соединяйте принтер и компьютер кабелем USB.

Войдите в Windows с правами администратора. Предполагается, что описанные ниже операции выполняются пользователем с правами администратора.

## 1.2 Установка пакета драйверов

Вставьте прилагаемый компакт-диск в дисковод.

Откройте проводник Windows, а затем щелкните по значку соответствующего устройства.

(Если включена функция автозапуска, выберите "Открыть папку", чтобы просмотреть файлы в проводнике Windows.)

(Если в Windows 8 и 10 включена функция автозапуска, появится сообщение "Выберите, что требуется сделать с этим диском". Щелкните по сообщению и выберите "Открыть папку для просмотра файлов в проводнике Windows".)

Выберите одну из следующих папок на прилагаемом компакт-диске.

CD-дисковод:\DP-DS820\_Driver

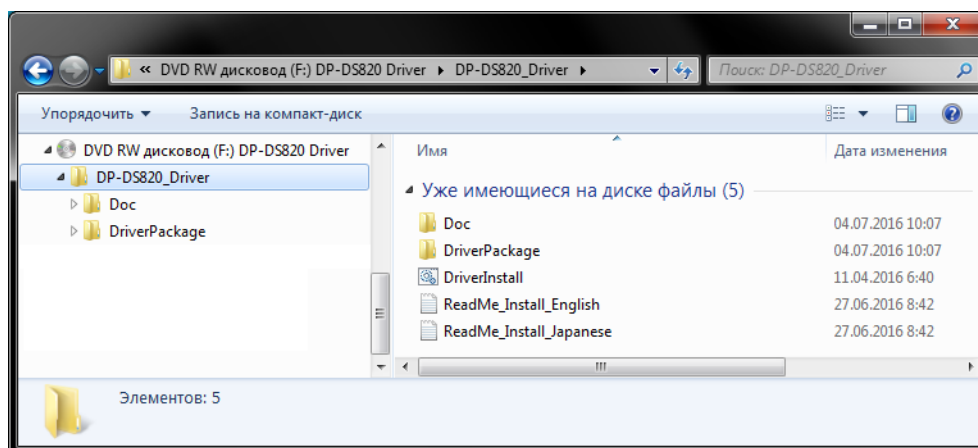


Рис. 1.2.1 Папка пакета драйверов

В выбранной папке дважды щелкните по следующему файлу: DriverInstall.CMD. (В зависимости от используемой среды, расширение .CMD может не отображаться.)  
Программа установки пакета драйверов, соответствующая используемой операционной системе (32-разрядной или 64-разрядной), выбирается автоматически.

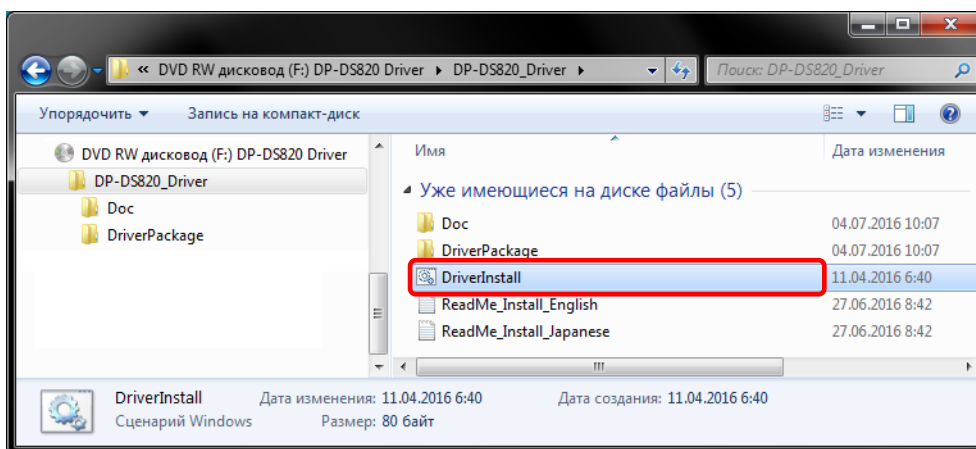


Рис. 1.2.2 Установочный файл

После запуска программы установки появится окно выбора языка установки. Выберите язык и нажмите кнопку "ОК".

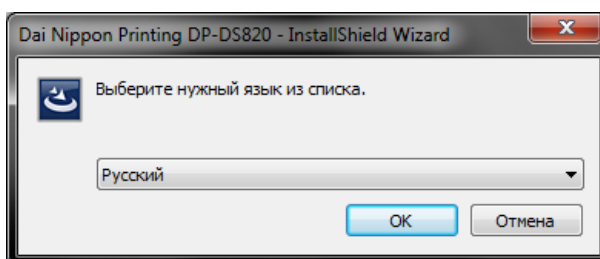


Рис. 1.2.3 Экран выбора языка

Когда откроется экран мастера установки, нажмите кнопку "Далее >".

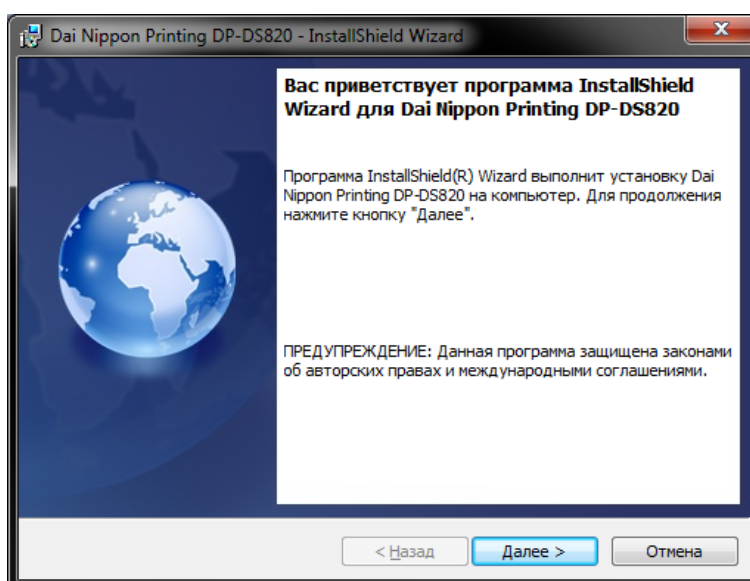


Рис. 1.2.4 Начальный экран мастера установки

Если все готово к установке, нажмите кнопку "Установить".

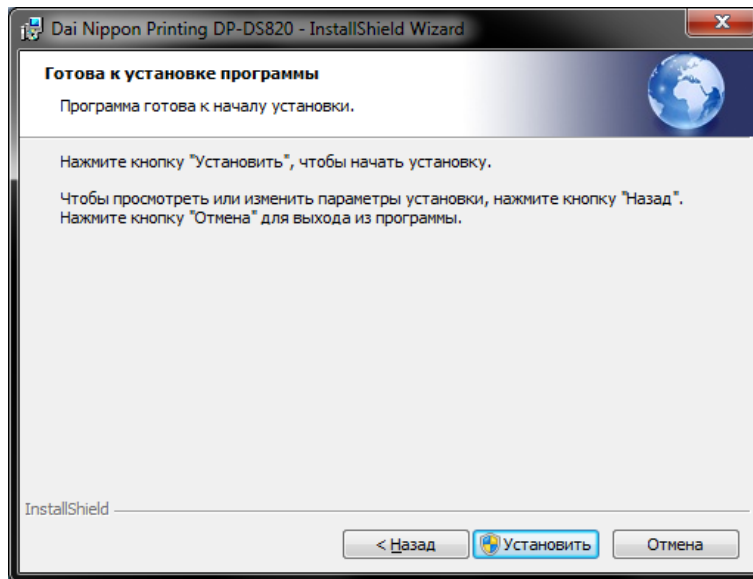


Рис. 1.2.5 Экран подтверждения начала установки

Когда начнется установка, откроется экран состояния установки.

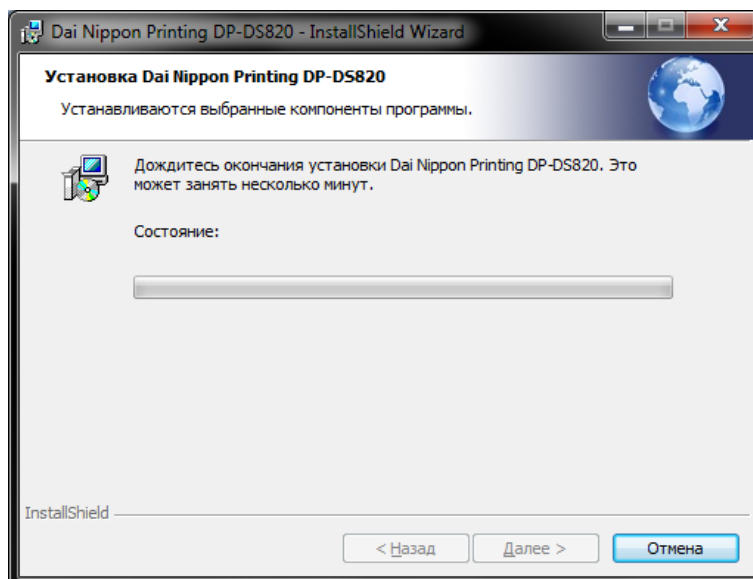


Рис. 1.2.6 Экран состояния установки

В открывшемся диалоговом окне "Контроль учетных записей пользователей" нажмите на кнопку "Да".

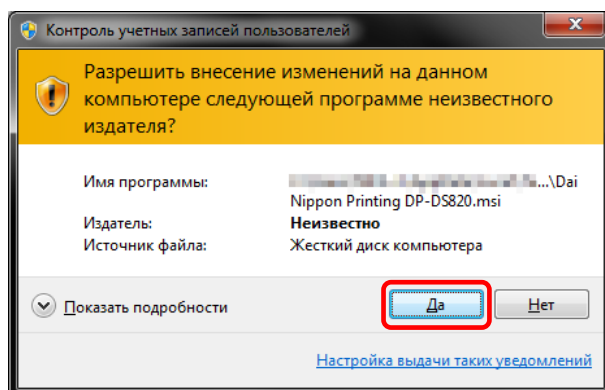


Рис. 1.2.7 "Контроль учетных записей пользователей"

Когда откроется окно подтверждения системы безопасности Windows, нажмите "Установить (I)".

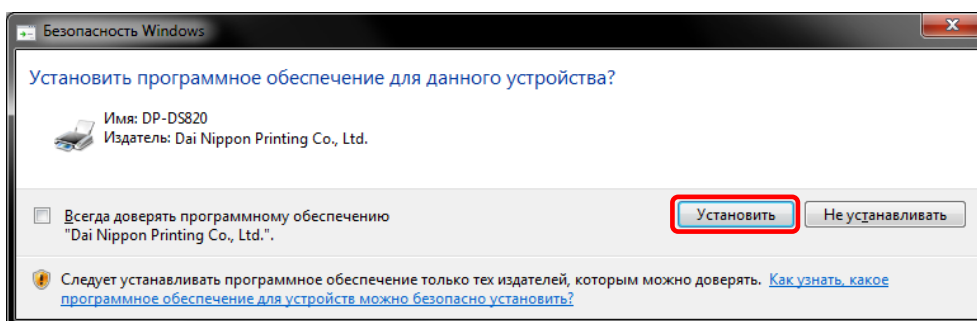


Рис. 1.2.8 Подтверждение системы безопасности Windows

Начнется установка пакета драйвера. Дождитесь окончания установки. Когда появится экран завершения работы мастера установки, нажмите кнопку "Готово".

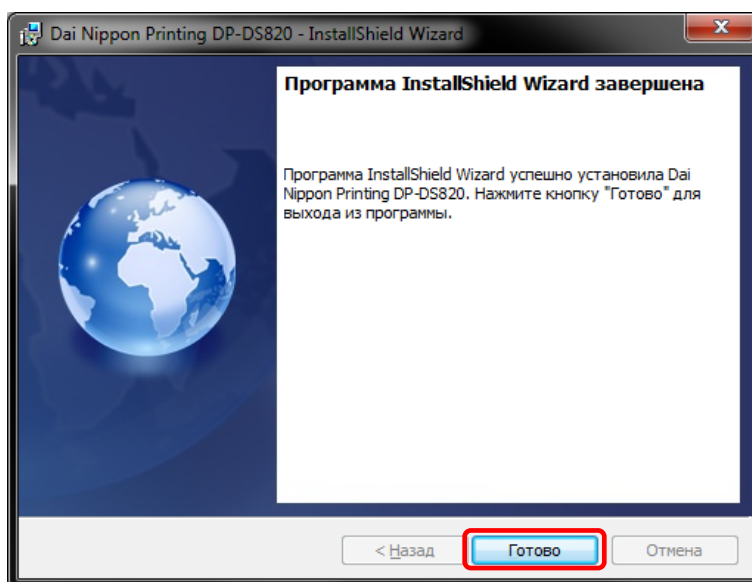


Рис. 1.2.9 Завершение работы мастера установки



## 1.3 Установка драйвера принтера

Соедините принтер и компьютер кабелем USB, а затем включите питание принтера DP-DS820. Система распознает принтер, и начнется установка драйвера.

\*Процедура соединения описана в руководстве пользователя принтера DP-DS820.

Если началась установка драйвера, в панели задач появляется следующее сообщение: "Установка программного обеспечения драйвера устройства".

В Windows 8 и 10 это сообщение не появляется. Перейдите к странице 7.

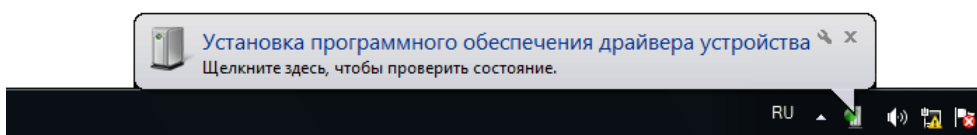


Рис. 1.3.1 Сообщение об установке драйвера

Если щелкнуть по этому сообщению, откроется окно установки драйвера, в котором отображается состояние установки драйвера. Если щелкнуть по кнопке "Закрыть", окно закроется.

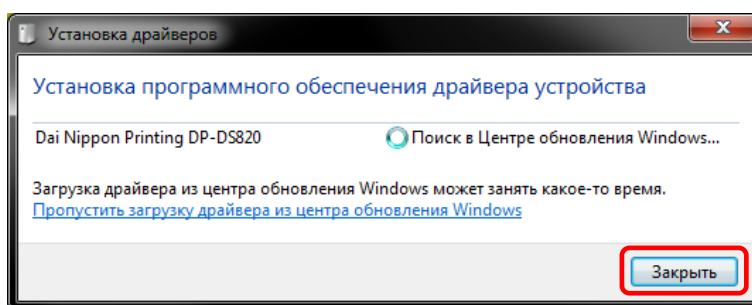


Рис. 1.3.2 Установка драйвера

\*Опция "Пропустить загрузку драйвера из центра обновления Windows"

Если операционная система настроена для получения драйверов из центра обновления Windows, для завершения установки может понадобиться некоторое время, поскольку сначала выполняется поиск драйверов в центре обновления Windows. Завершение установки можно ускорить, выбрав пропуск загрузки драйвера из центра обновления Windows. (В зависимости от используемой операционной системы, завершение установки может занять некоторое время.)

В диалоговом окне "Установка драйверов" выберите "Пропустить загрузку драйвера из центра обновления Windows".

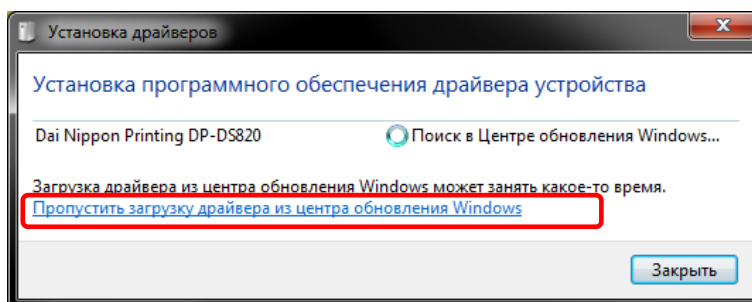


Рис. 1.3.3 Опция пропуска загрузки драйвера из центра обновления Windows

Откроеется диалоговое окно подтверждения. Нажмите на кнопку "Да".

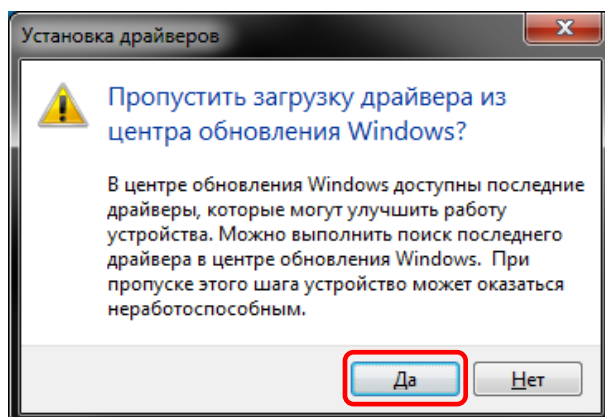


Рис. 1.3.4 Подтверждение пропуска получения драйвера из центра обновления Windows

Вскоре после начала установки в панели задач появится сообщение "Устройство готово к использованию" и установка драйвера принтера завершится.

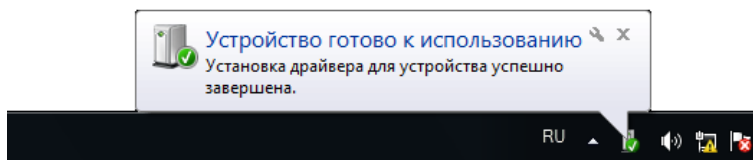


Рис. 1.3.5 Сообщение о завершении установки

Если щелкнуть по этому сообщению, откроется диалоговое окно "Установка драйверов" с сообщением "Устройство готово к использованию". Нажмите на кнопку "Заккрыть". (Если диалоговое окно "Установка драйверов" было открыто в начале установки, вышеупомянутое сообщение в панели задач не отображается.)

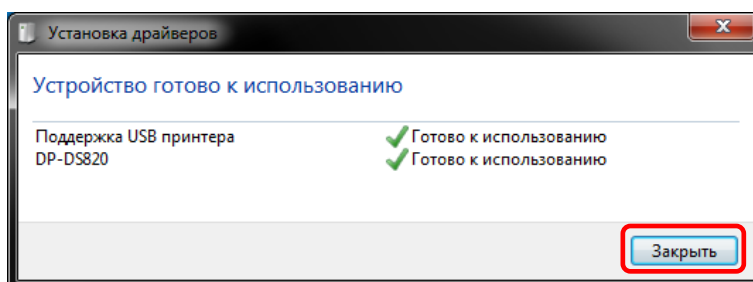


Рис. 1.3.6 Завершение установки драйвера

Нажмите на кнопку "Пуск", а затем выберите "Панель управления", чтобы открыть панель управления. В ОС Windows 8 щелкните правой кнопкой мыши по начальному экрану. В правой нижней части экрана выберите "Все приложения", а затем – "Панель управления". В Windows 10 щелкните Пуск правой кнопкой мыши, а затем щелкните "Панель управления", чтобы открыть Панель управления. В панели управления выберите "Просмотр устройств и принтеров".

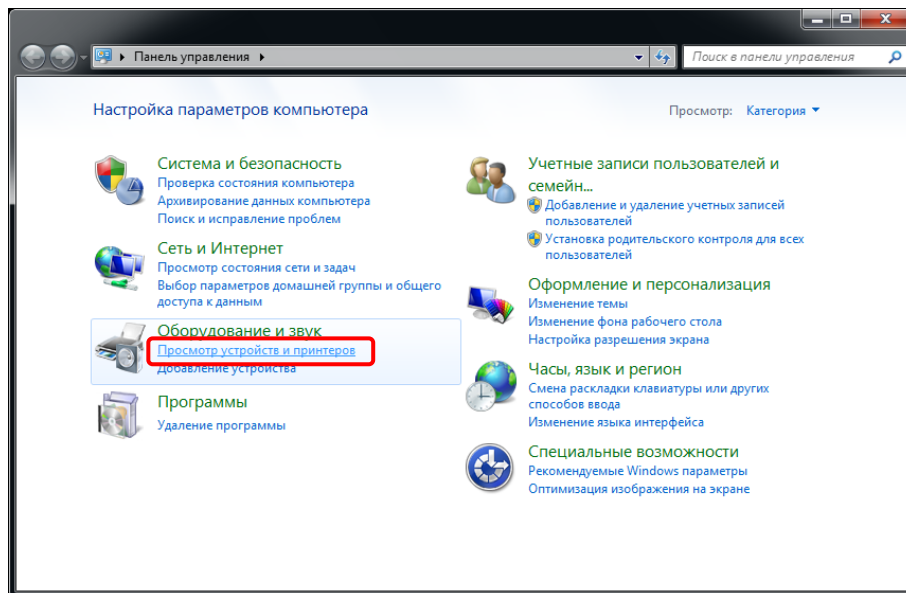


Рис. 1.3.7 Панель управления

Убедитесь в том, что в окне "Устройства и принтеры" присутствует значок принтера DP-DS820. **Примечание:** Если принтер отключен (выключено питание принтера, либо он не подсоединен), в Windows 8 и 10 значок принтера DP-DS820 не отображается. На этом процесс установки драйвера принтера DP-DS820 завершен.

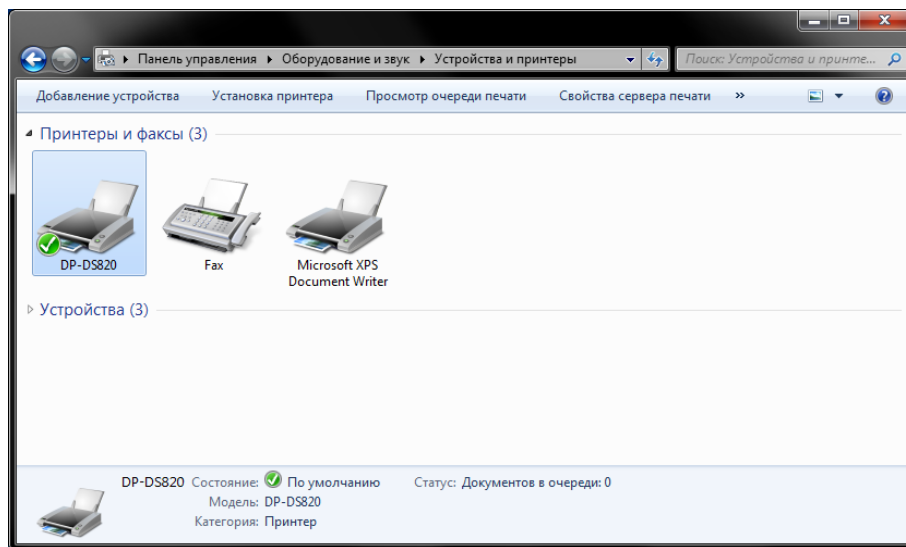


Рис. 1.3.8 Окно "Устройства и принтеры"

После завершения установки драйвера принтера обязательно перезагрузите компьютер.

Если корректно установить драйвер принтера DP-DS820 не удалось, в панели задач появляется следующее сообщение: "Программное обеспечение для устройства не было установлено".

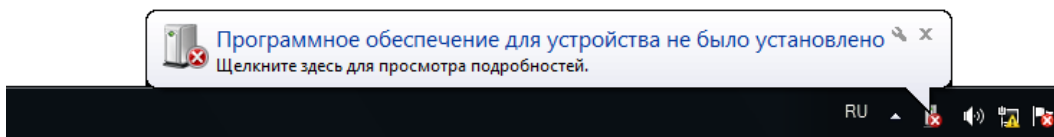


Рис. 1.3.9 Сообщение о неудавшейся установке драйвера

Если щелкнуть по этому сообщению, откроется окно "Установка драйверов" с сообщением "Программное обеспечение для устройства не было установлено". Нажмите на кнопку "Закреть". (Если диалоговое окно "Установка драйверов" было открыто в начале установки, вышеупомянутое сообщение в панели задач не отображается.)

Если корректно установить драйвер принтера не удалось, ознакомьтесь со следующим разделом 1.4 "Установка драйверов для нераспознанных устройств", а затем установите драйвер принтера.

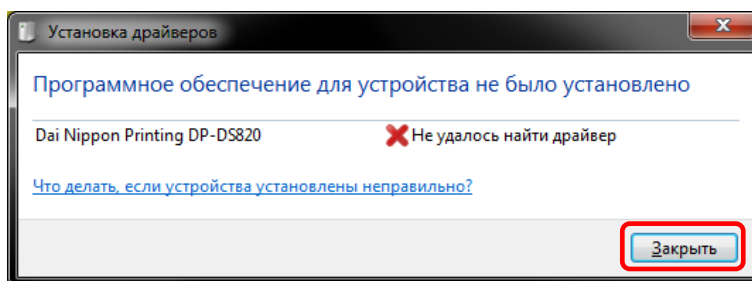


Рис. 1.3.10 Драйвер не был установлен надлежащим образом

## 1.4 Установка драйверов для нераспознанных устройств

Если подсоединить к компьютеру включенный принтер до установки пакета драйверов, в разделе "Нет данных" окна "Устройства и принтеры" появится значок устройства. В таком случае установите драйвер принтера описанным ниже способом.

Кроме того, установите драйвер принтера описанным ниже способом, если при использовании стандартной процедуры установки (установка пакета драйверов, подсоединение принтера, а затем установка драйвера принтера) драйвер надлежащим образом не установлен и в разделе "Нет данных" появился значок устройства.

### 1. Установка пакета драйверов

Если пакет драйверов еще не установлен, установите его в соответствии с процедурой, описанной в разделе "1.2 Установка пакета драйверов".

Установка пакета драйверов автоматически завершается установкой драйвера принтера для нераспознанного устройства.

### 2. Установка драйвера для нераспознанного устройства

В окне "Устройства и принтеры" в разделе "Нет данных" щелкните правой кнопкой мыши по значку "Photo Printer". В меню выберите пункт "Устранение неполадок".

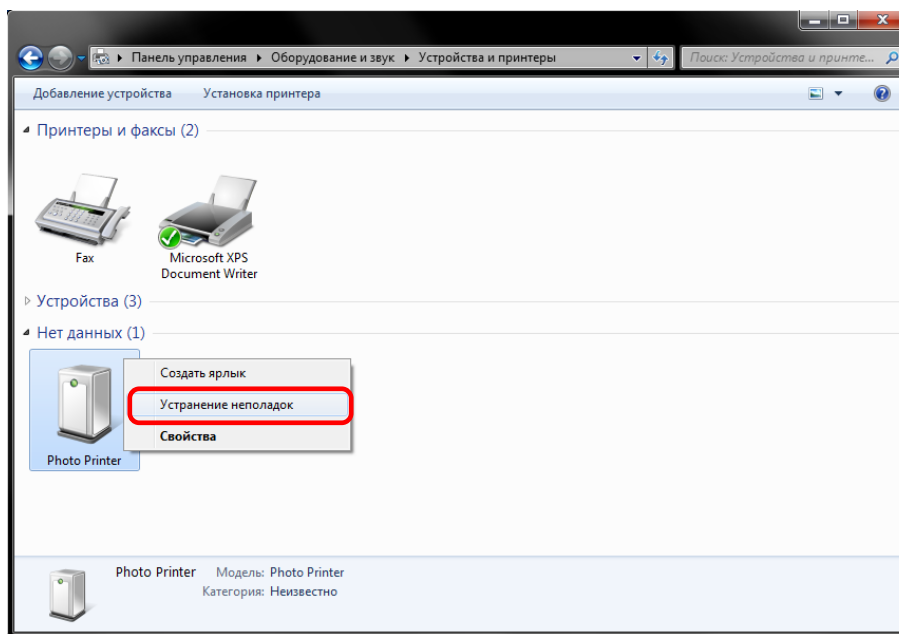


Рис. 1.4.1 Значок "Photo Printer" в разделе "Нет данных"

Откроется окно "Установите драйвер устройства". Выберите "Применить это исправление". Компьютер автоматически выполнит поиск драйвера, а затем установит его.

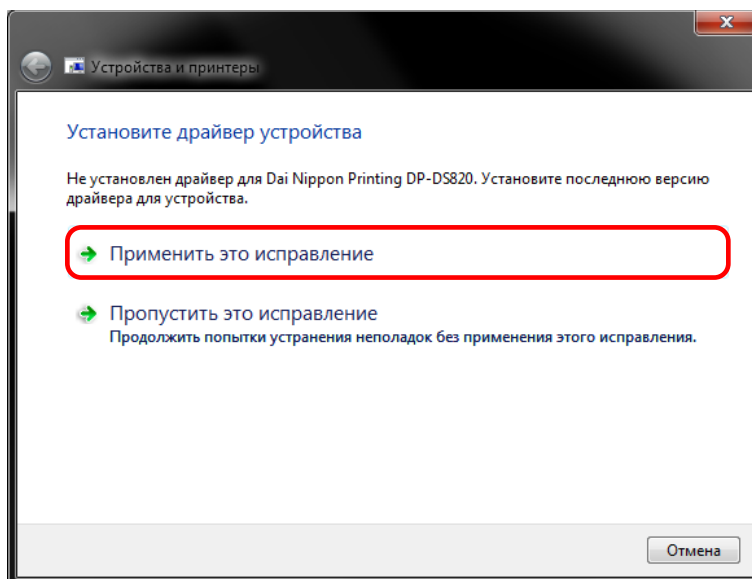


Рис. 1.4.2 Применение исправления

Если драйвер установлен, появится сообщение "Диагностика завершена". Выберите "Закрыть модуль устранения неполадок", чтобы закрыть окно устранения неполадок.

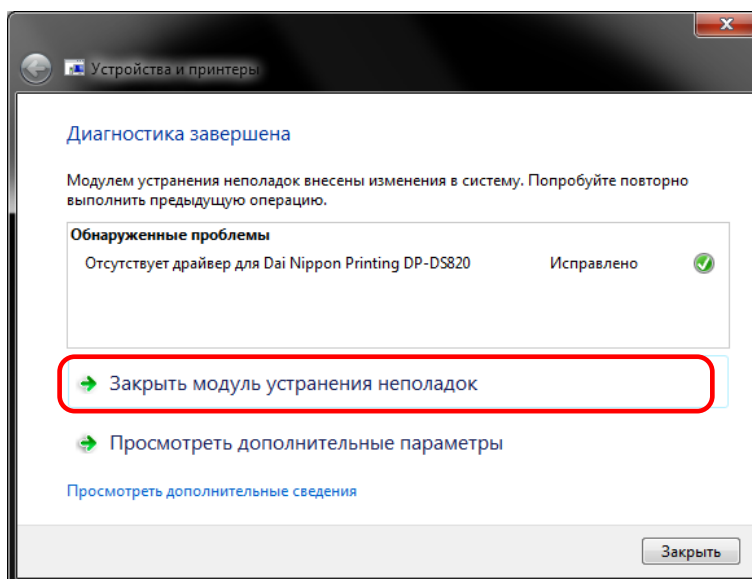


Рис. 1.4.3 Завершение устранения неполадок

Убедитесь в том, что в окне "Устройства и принтеры" присутствует значок принтера DP-DS820.

**Примечание:** Если принтер отключен (выключено питание принтера, либо он не подсоединен), в Windows 8 и 10 значок принтера DP-DS820 не отображается.

На этом процесс установки драйвера принтера DP-DS820 завершен.

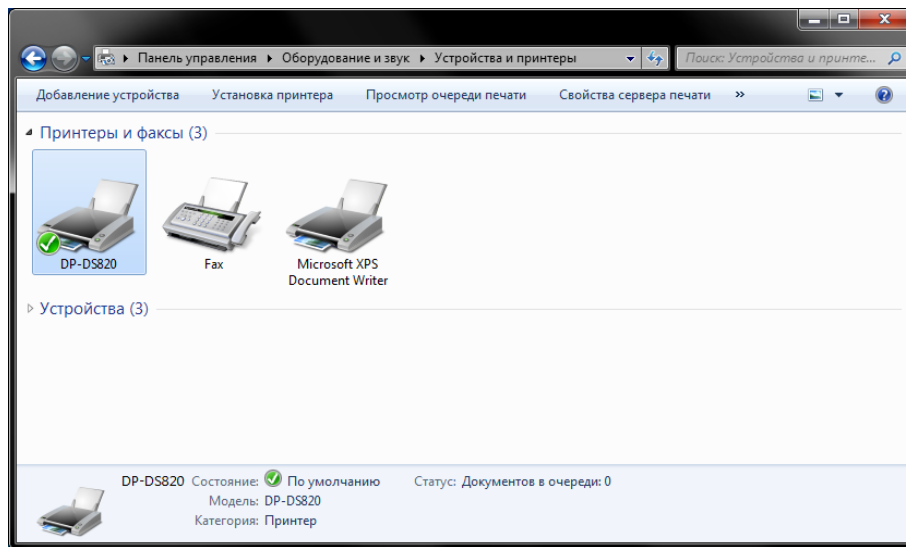


Рис. 1.4.4 Окно "Устройства и принтеры"

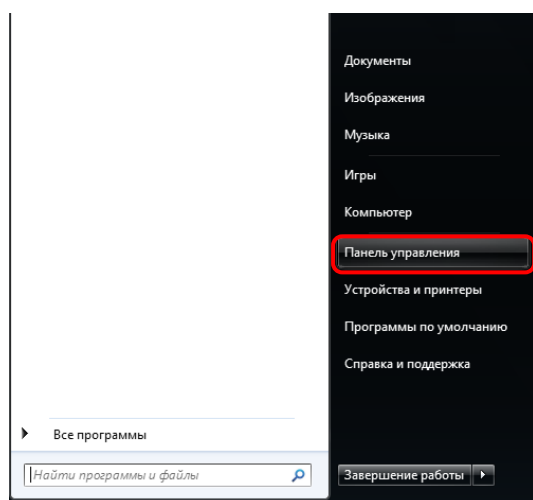
После завершения установки драйвера принтера обязательно перезагрузите компьютер.

## Главы 2 Свойства

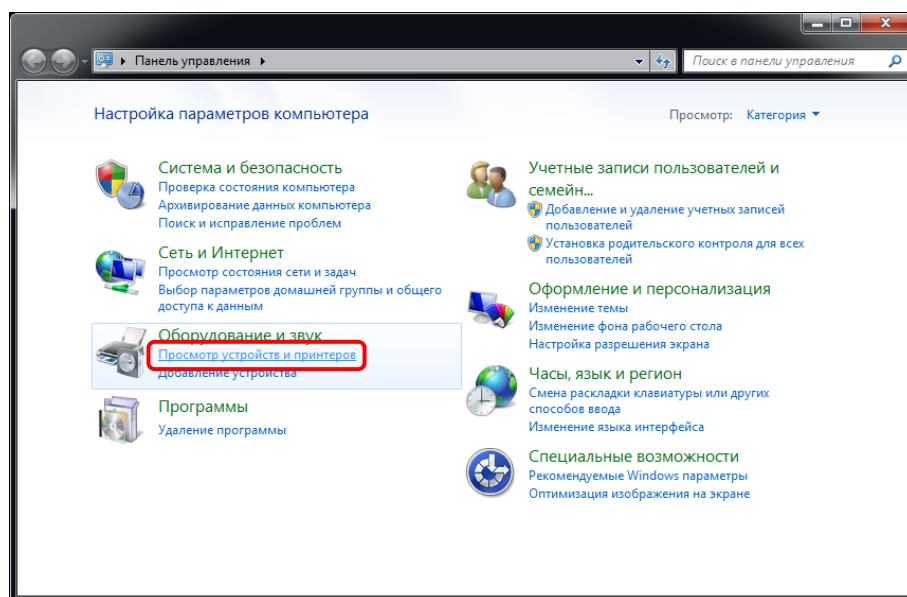
В окне свойств драйвера принтера DP-DS820 можно настроить различные параметры принтера. Изменяйте параметры, только достигнув четкого понимания содержимого этого окна. Для использования окна свойств войдите в систему с правами администратора. В некоторых приложениях эту операцию нужно выполнять в окне параметров печати приложения.

### 2.1 Открытие окна свойств принтера

1. Нажмите на кнопку "Пуск", а затем выберите "Панель управления", чтобы открыть панель управления. В Windows 8 щелкните правой кнопкой мыши по начальному экрану, выберите "Все приложения", а затем – "Панель управления", чтобы открыть панель управления. В Windows 10 щелкните Пуск правой кнопкой мыши, а затем щелкните "Панель управления", чтобы открыть Панель управления.



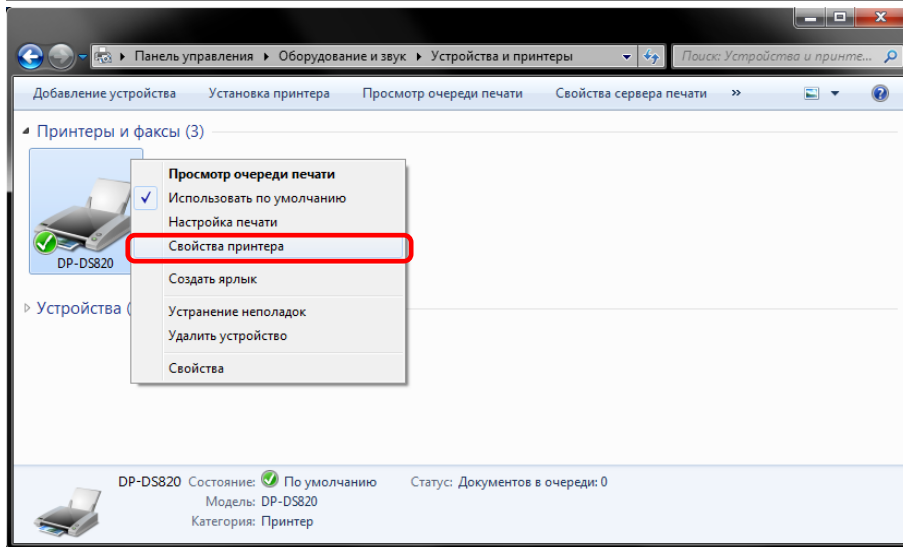
2. В панели управления выберите "Просмотр устройств и принтеров", чтобы открыть окно "Устройства и принтеры".



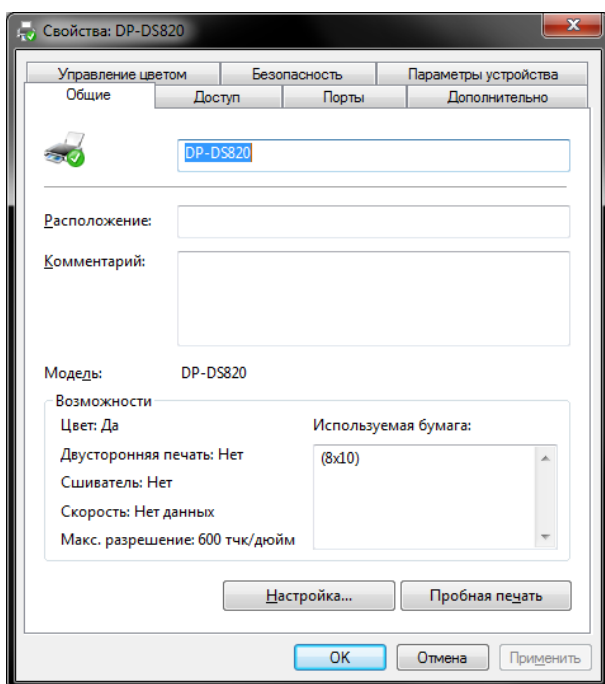


3. Щелкните правой кнопкой мыши по значку принтера DP-DS820. В меню выберите пункт "Свойства принтера", чтобы открыть диалоговое окно свойств.

Примечание: Если принтер отключен (выключено питание принтера, либо он не подсоединен), в Windows 8 и 10 значок принтера DP-DS820 не отображается.



4. Откроется окно "Свойства DP-DS820".



## 2.2 Функции параметров печати

Выбрав в окне свойств общие параметры, можно изменить различные параметры печати.

### 2.2.1 Макет

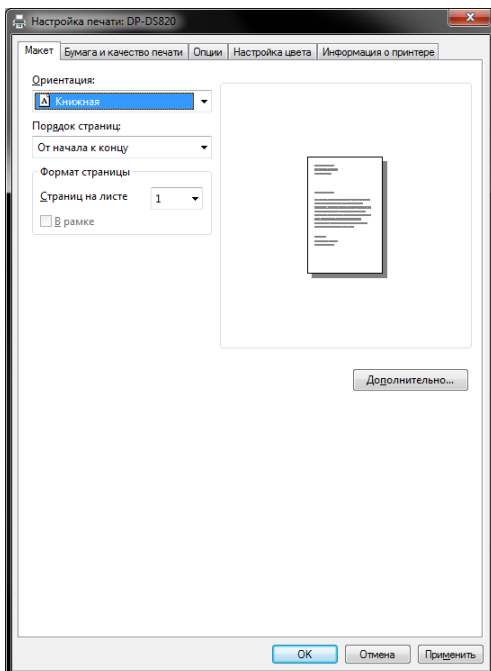


Рис. 2.2.1 Вкладка "Макет"

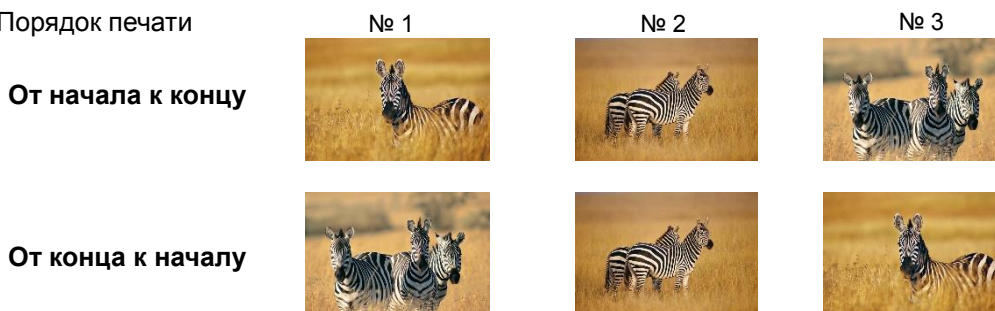
#### Ориентация

Установите ориентацию печати: "Книжная" или "Альбомная".  
 Подробная информация приведена в разделе "2.6 Ориентация".

#### Порядок страниц

Задайте в приложении порядок печати нескольких изображений.

Пример: Порядок печати



#### Формат страницы

##### Страниц на листе

Задайте печать на указанной части страницы. В большинстве случаев выбирайте значение "1".

Пример: Размер части страницы      1 часть      4 части      9 частей



## 2.2.2 Дополнительные возможности

Нажав на вкладке "Макет" на кнопку "Дополнительно...", можно настроить различные дополнительные опции печати.

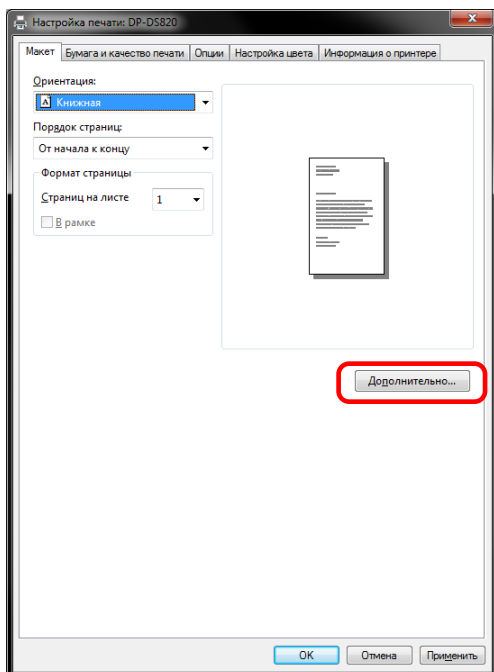


Рис. 2.2.2.1 Дополнительные параметры

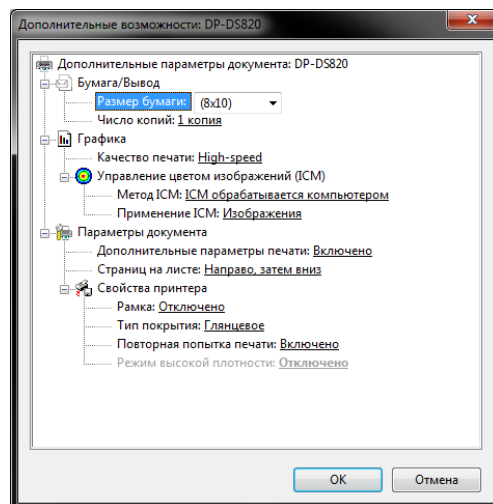


Рис. 2.2.2.2 Вкладка "Дополнительные возможности"

### Бумага/Вывод

#### Размер бумаги

Задайте размер бумаги. Выбор формата бумаги зависит от формата бумаги, загруженной в принтер. Если принтер выключен, считается, что в него загружена бумага формата A4. Размещение нескольких изображений включается автоматически в зависимости от указанного размера бумаги. Подробнее см. в подразделе <Размещение нескольких изображений> далее.

Формат загруженной бумаги	Какой размер можно выбрать	Размещение нескольких изображений
8x10 <sup>(*)</sup>	8x4, 8x5	Включено
	8x6, 8x8, <b>8x10</b>	Выключено
8x12 <sup>(*)</sup>	8x4, 8x5, 8x6	Включено
	8x8, 8x10, <b>8x12</b>	Выключено
A4 <sup>(*)</sup>	A5 Format, 8x4, 8x5	Включено
	<b>[A4 Format]</b> , 8x6, 8x8, 8x10	Выключено

Размер бумаги, указанный в квадратных скобках [ ], используется для загруженной бумаги по умолчанию.

\*1: размеры бумаги, которые нельзя использовать для печати, выделены серым цветом.

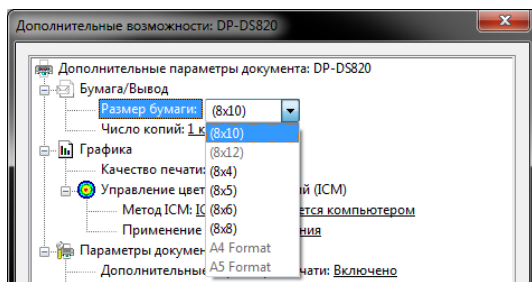


Рис. 2.2.2.3 Несовместимые форматы (выделение серым)

\*2: для размеров бумаги, на которых по краям при выводе могут образоваться поля, выдается предупреждение.

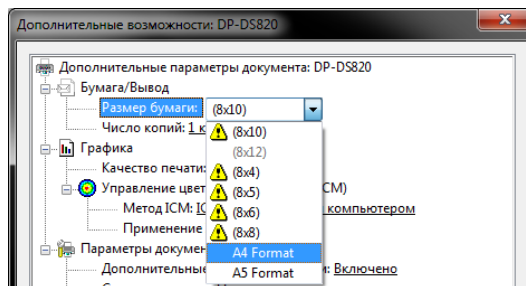


Рис. 2.2.2.4 Несовместимые форматы (предупреждение)

**Число копий**

Можно задать количество распечатываемых копий изображения.

**Графика****Качество печати**

Задайте значение разрешения.

Качество печати	Назначение
<b>High-speed</b>	Печать в режиме высокой скорости.
<b>High-quality</b>	Печать в режиме высокого качества.

**Метод ICM**

Метод ICM	Назначение
<b>ICM отключено</b>	Синхронизируется с опцией "Настройка цвета" – "Нет", описанной в разделе "2.2.4 Опции".
<b>ICM обрабатывается компьютером</b>	Синхронизируется с опцией "Настройка цвета" – "ICM", описанной в разделе "2.2.4 Опции". Управление цветами с помощью драйвера.
<b>ICM обрабатывается принтером</b>	Выбор этой опции равнозначен выбору опции "ICM обрабатывается компьютером".

**Применение ICM**

Задайте способ обработки изображения при использовании ICM. Всегда устанавливайте значение "Изображения", чтобы использовался цветовой профиль ICC.

Не используйте другие значения.

**Параметры документа****Дополнительные параметры печати**

Всегда устанавливайте значение "Включено". Не используйте другие значения.

**Страниц на листе**

Задайте направление размещения изображений на листе, если параметром "Страниц на листе" задано его деление на несколько частей.

**Свойства принтера****Рамка**

Синхронизируется с опцией "Рамка" со вкладки "Опции".

**Тип покрытия**

Установите один из следующих четырех типов покрытия для поверхности отпечатков.

Тип покрытия	Назначение
<b>Глянцевое</b>	Создание отпечатка с глянцевой поверхностью.
<b>Блеск</b>	Создавайте отпечатки с грубым зерном и полуматовой поверхностью, которая меньше блестит.
<b>Матовое</b>	Создание отпечатка с матовой поверхностью.
<b>Тонкое матирование</b>	Создавайте отпечатки с тонким зерном и стойкой матовой поверхностью.

**Повторная попытка печати**

Укажите, следует ли печатать данные из буфера принтера после устранения ошибки.

Повторная попытка печати	Назначение
<b>Отключено</b>	При возникновении ошибки принтера данные для печати удаляются из буфера. После устранения ошибки данные для печати необходимо отправить на принтер повторно. Выберите эту опцию, если используется приложение с функцией восстановления после ошибки.
<b>Включено</b>	При возникновении ошибки принтера данные для печати сохраняются в буфере. После устранения ошибки процесс печати перезапускается с сохраненными данными. Учтите, что при выключении питания данные теряются.

В зависимости от ошибки принтера данные печати в буфере сбрасываются, независимо от настройки повторной попытки печати.

В следующей таблице описаны операции, которые выполняются в зависимости от ошибки при установке каждого из значений параметра "Повторная попытка печати".

Ошибка	Повторная попытка печати отключена	Повторная попытка печати включена
Закончилась бумага	После устранения ошибки данные нераспечатанного изображения необходимо отправить на принтер повторно.	После устранения ошибки процесс печати перезапускается с данными, сохраненными в буфере принтера. Если принтер должен выполнить операцию инициализации бумаги, печать начинается после ее завершения.
Закончилась лента		
Открыта крышка		
Отсутствует контейнер для отходов		
Замятие бумаги (*1)	Во избежание повторения ошибки повторная попытка печати предприниматься не будет, независимо от настройки повторной попытки печати. После остановки принтера из-за ошибки устраните проблему ошибки с бумагой или лентой с помощью руководства пользователя принтера. После устранения ошибки данные нераспечатанного изображения необходимо отправить на принтер повторно.	
Ошибка ленты (*1)		
Ошибка установки размера бумаги		
Системная ошибка · Ошибка данных · Ошибка напряжения на головке · Ошибка положения головки · Остановился вентилятор блока питания · Ошибка ножа · Ошибка температуры головки · Ошибка температуры носителя · Ошибка модуля радиочастотной идентификации (RFID)	Поскольку для устранения ошибки принтер необходимо выключить и включить, данные удаляются из буфера принтера независимо от значения параметра "Повторная попытка печати".	После перезагрузки принтера данные нераспечатанного изображения необходимо отправить на принтер повторно.

**Режим высокой плотности**

Включение и выключение режима высокой плотности.

Эта функция действует, только если для параметра "Качество печати" установлено значение "High-quality".

Режим высокой плотности	Назначение
<b>Отключено</b>	При печати используется обычная плотность.
<b>Включено</b>	При печати используется оптическая плотность выше максимальной. (*1)

\*1: время печати по сравнению с печатью с обычной плотностью увеличивается, функция печати с обратной перемоткой отключается.

<Размещение нескольких изображений>

В настройках размера бумаги в драйвере принтера можно задать размещение нескольких изображений. Если из приложения отправляется несколько изображений, драйвер принтера автоматически использует размещение нескольких изображений.

Используемый носитель	Размер бумаги, установленный в драйвере	Размер бумаги, длина x высота (мм)	Максимальное количество размещаемых изображений
8x10	(8x4)	207,3x104.6	2
	(8x5)	207,3x130.0	2
8x12	(8x4)	207,3x104.6	3
	(8x5)	207,3x130.0	2
	(8x6)	207,3x155.4	2
A4	A5 Format	214,0x151.5	2
	(8x4) (*1)	207,3x104.6	2
	(8x5) (*1)	207,3x130.0	2

Размещение нескольких изображений выполняется при следующих условиях.

1. В драйвере принтера установлен один из указанных выше размеров бумаги.
2. Из приложения отправляются на печать несколько изображений.

Примечание:

\*1: по краям выходного изображения могут образовываться поля.

\*2: в зависимости от использования вместо размещения нескольких изображений может использоваться печать с обратной перемоткой.

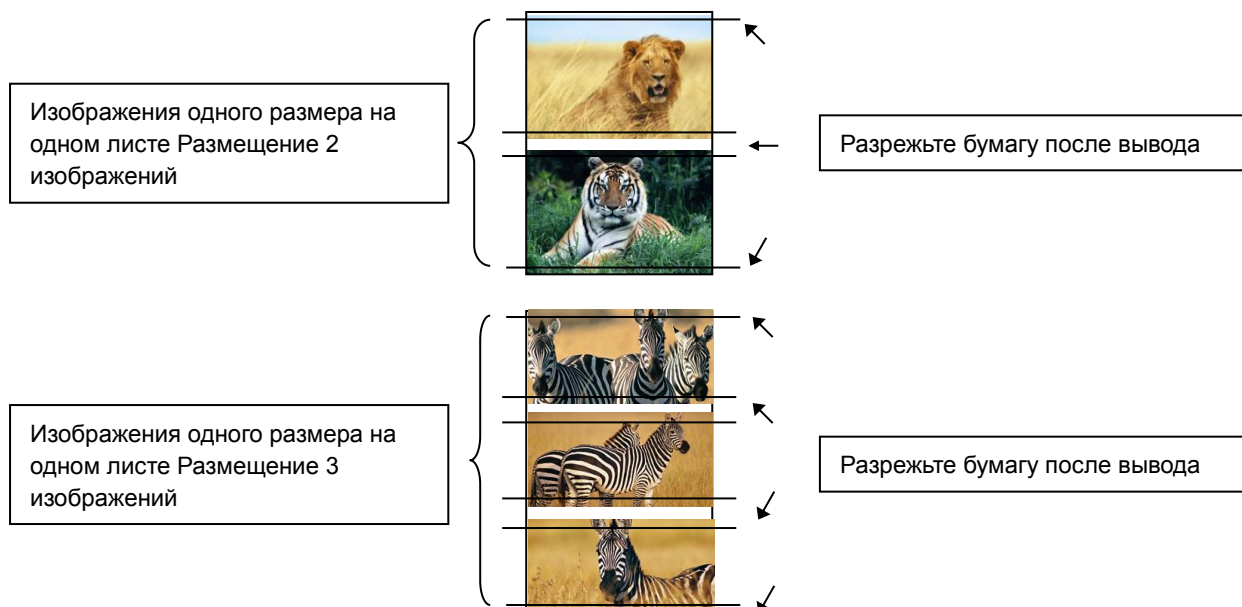
Поскольку для печати нескольких изображений формируется задание печати, печать нескольких изображений выполняется при наличии нескольких изображений в одном задании.

Если нужно разместить одно и то же изображение, отправьте на печать нужное количество копий, воспользовавшись параметром количества листов.

Принтер печатает два-три экрана изображений одновременно и обрезает бумагу для получения заданного формата при выходе бумаги.

<Шаблоны размещения нескольких изображений>

Для размещения нескольких изображений возможны следующие комбинации.




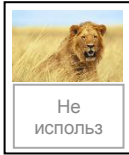






### <Функция печати с обратной перемоткой>

Эта функция позволяет выполнить оптимальную печать с контролем использования ленты при печати изображений размера 8x4 и 8x5 на бумаге формата 8x10.

Точно так же она позволяет выполнять оптимальную печать с контролем использования ленты при печати изображений размера 8x4, 8x5 и 8x6 на бумаге формата 8x12 и изображений размера A5 Format, 8x4 и 8x5 на бумаге формата A4.

Эта операция относится только к устройству DP-DS820. Устройство DP-DS820 (A) выполняет печать без обратной перемотки ленты.

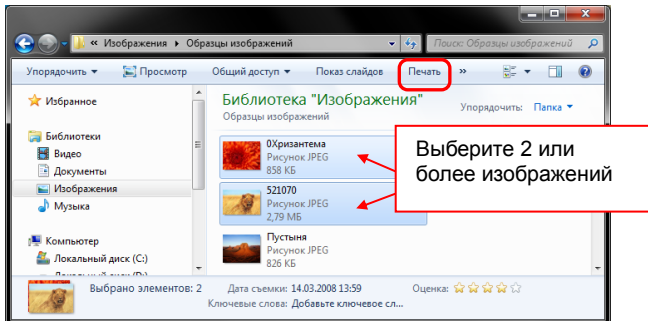
Далее показана разница в использовании ленты, если в настройках заданы формат изображения (8x4) и формат бумаги 8x10.

	DP-DS820	DP-DS820 (A)
Однократная печать изображения 8 x 4	 <p>*После печати лента перематывается и устанавливается для печати в следующей позиции.</p>	
Двукратная печать изображения 8 x 4	 <p>*После печати первого изображения лента перематывается и печатается следующее изображение.</p>	
Однократная печать двух изображений 8 x 4	 <p>*Выполняется размещение двух изображений и их одновременная печать.</p>	 <p>*Выполняется размещение двух изображений и их одновременная печать.</p>
Однократная печать изображения 8 x 4, затем однократная печать двух изображений 8 x 4	 <p>Используется для печати следующего изображения</p> <p>*После печати первого изображения лента перематывается и печатается второе и следующее за ним изображения. Кроме того, после печати третьего изображения лента перематывается и устанавливается для печати в следующей позиции.</p>	 <p>*Выполняется размещение второго и третьего изображений и их одновременная печать.</p>

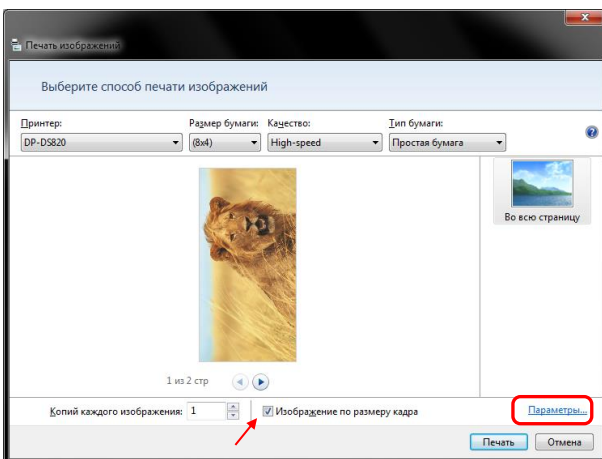
**< Пример использования приложения >**

Использование приложения показано на примере проводника Windows.

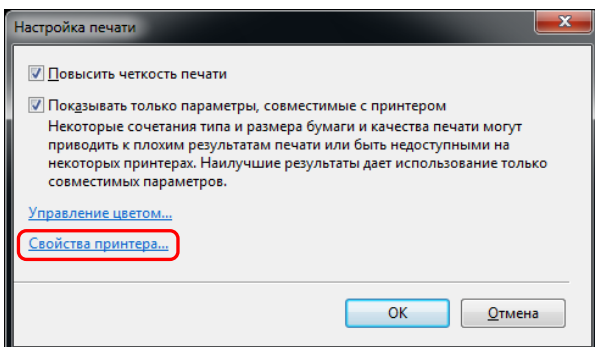
Этап 1. В проводнике Windows выберите два или более изображений.  
Затем выберите "Печать".



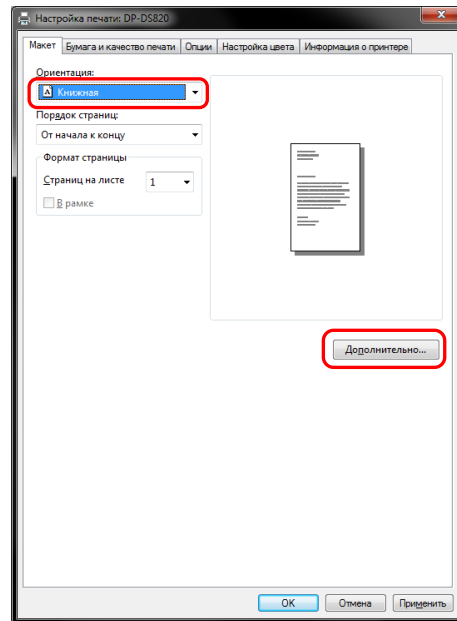
Этап 2. Установите флажок "Изображение по размеру кадра", а затем выберите "Параметры..."



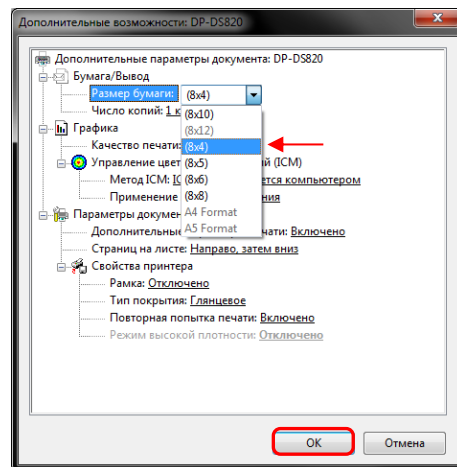
Этап 3. Выберите "Свойства принтера..."



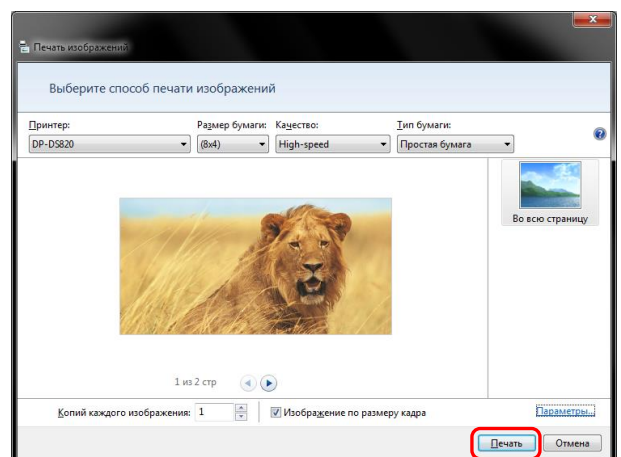
Этап 4. Для параметра "Ориентация" установите значение "Книжная" и нажмите на кнопку "Дополнительно..."



Этап 5. Для размера бумаги установите значение, соответствующее размещению нескольких изображений. Дважды нажмите на кнопку "OK", чтобы закрыть диалоговые окна этапов 5 и 4.



Этап 6. Нажмите на кнопку "Печать".





### 2.2.3 Бумага и качество печати

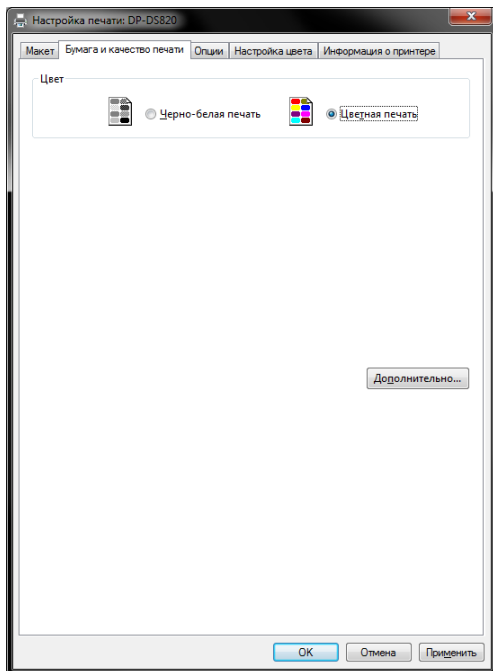


Рис. 2.2.3 Вкладка "Бумага и качество печати"

**Цвет** Выберите опцию "Цветная печать". Не используйте опцию "Черно-белая печать".

### 2.2.4 Опции

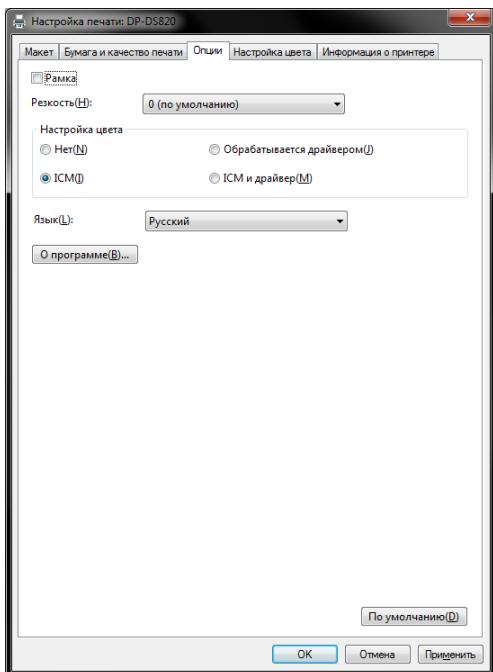


Рис. 2.2.4.1 Вкладка "Опции"

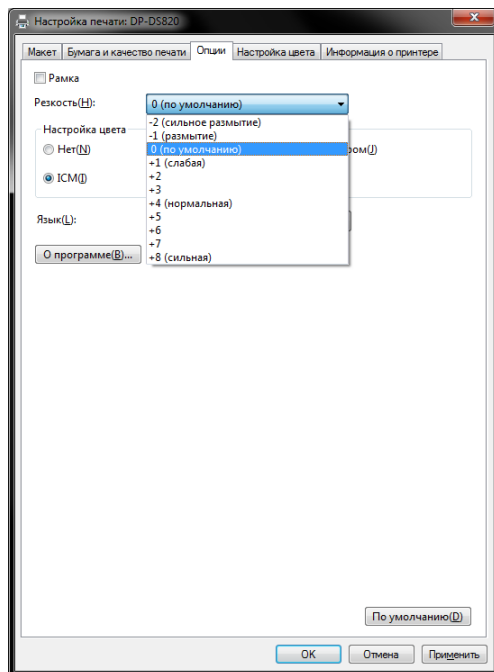


Рис. 2.2.4.2 Параметр "Резкость"

**Рамка**

Задайте печать рамки. (Для печати рамки установите флажок.) Синхронизируется с опцией "Рамка" со вкладки "Дополнительные возможности".

### Резкость

Для изменения резкости изображения выберите один из 11 уровней (рис. 2.2.4.2). Если выбран уровень "0 (по умолчанию)", резкость не изменяется.

При выборе отрицательных (-) значений изображение размывается, а при выборе положительных (+) значений – становится более резким.

### Настройка цвета

Нет

Синхронизируется с опцией "Метод ICM" со вкладки "Дополнительные возможности". Если выбрана эта опция, управление цветом изображений (ICM) отключается, вкладка "Настройка цвета" становится неактивной и драйвер принтера не выполняет настройку цвета.

Обрабатывается драйвером

Если выбрана эта опция, управление цветом изображений (ICM) отключается и становится активной вкладка, описанная в разделе "2.2.5 Настройка цвета". Результат определяется применением регулировочных значений следующих параметров: "Гамма", "Яркость", "Контрастность" и "Насыщенность".

ICM

Синхронизируется с опцией "Метод ICM" со вкладки "Дополнительные возможности" ("ICM обрабатывается компьютером"). Если выбрана эта опция, управление цветом выполняет драйвер.

ICM и драйвер

Если выбрана эта опция, включается ICM (управление цветом) и становится активной вкладка, описанная в разделе "2.2.5 Настройка цвета".

### Язык

Изменение языка отображения информации для следующих элементов: "Дополнительные возможности" – "Свойства принтера", "Опции", "Настройка цвета" и "Информация о принтере".

Выбранный язык будет использоваться при следующем отображении параметров печати.

[Доступные языки]

- Японский
- Английский (США)
- Французский (Франция)
- Немецкий (Германия)
- Русский (Россия)
- Испанский (Испания)
- Корейский
- Китайский (Китайская Народная Республика)
- Китайский (Тайвань)

- Если язык используемой операционной системы соответствует одной из перечисленных выше установок, в качестве языка отображения информации по умолчанию используется язык соответствующей страны. В том случае, если язык используемой операционной системы не соответствует ни одной из перечисленных выше установок, в качестве языка отображения информации по умолчанию используется английский язык.
- Для использования языка, который отличается от языка используемой операционной системы, необходимо установить один из перечисленных ниже шрифтов для соответствующего языка.

Язык	Шрифт
Японский	Meiryo / Yu Gothic UI <Windows10>
Английский (США)	Segoe UI
Французский (Франция)	Segoe UI
Немецкий (Германия)	Segoe UI
Русский (Россия)	Segoe UI
Испанский (Испания)	Segoe UI
Корейский	Malgun Gothic
Китайский (Китайская Народная Республика)	Microsoft YaHei
Китайский (Тайвань)	Microsoft JhengHei

### О программе

Отображение версии драйвера.

## 2.2.5 Настройка цвета

Если на вкладке, описанной в разделе "2.2.4 Опции", выбрана опция "Обрабатывается драйвером", к изображению применяются регулировочные значения, выбранные на вкладке "Настройка цвета".

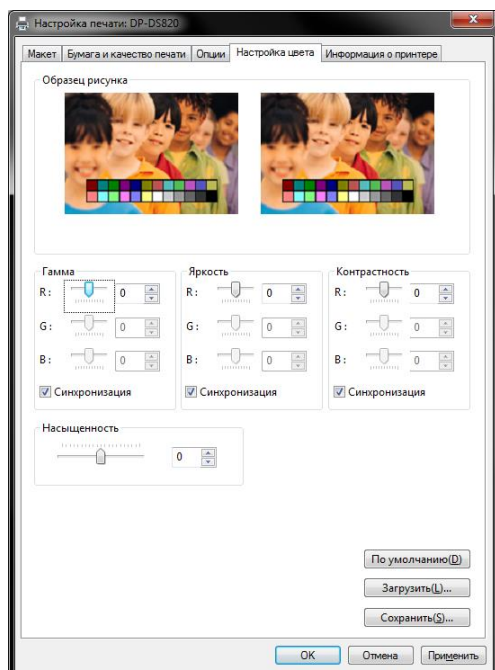


Рис. 2.2.5 Вкладка "Настройка цвета"

В следующей таблице указаны диапазоны значений параметров со вкладки "Настройка цвета".

Параметр регулировки	Регулировочное значение
<b>Гамма</b>	-100 (низкая) – 100 (высокая) (при значении "0" регулировка не выполняется, $\gamma 2,0 - 0,5$ ) Служит для регулировки оптической плотности изображения. Увеличение значения параметра "Гамма" увеличивает оптическую плотность. Флажок "Синхронизация" Установлен: синхронное изменение значений для красного, зеленого и синего цветов. Снят: раздельное изменение значений для красного, зеленого и синего цветов.
<b>Яркость</b>	-100 (низкая) – 100 (высокая) (при значении "0" регулировка не выполняется) Служит для регулировки яркости изображения. Увеличение значения параметра "Яркость" увеличивает яркость всего изображения. Флажок "Синхронизация" Установлен: синхронное изменение значений для красного, зеленого и синего цветов. Снят: раздельное изменение значений для красного, зеленого и синего цветов.
<b>Контрастность</b>	-100 (низкая) – 100 (высокая) (при значении "0" регулировка не выполняется) Служит для регулировки контрастности изображения. Увеличение значения параметра "Контрастность" увеличивает разницу яркости светлых и темных частей изображения. Флажок "Синхронизация" Установлен: синхронное изменение значений для красного, зеленого и синего цветов. Снят: раздельное изменение значений для красного, зеленого и синего цветов.
<b>Насыщенность</b>	-100 (низкая) – 100 (высокая) (при значении "0" регулировка не выполняется) Служит для регулировки цветовой насыщенности изображения.

## 2.2.6 Информация о принтере Отображение информации о принтере.

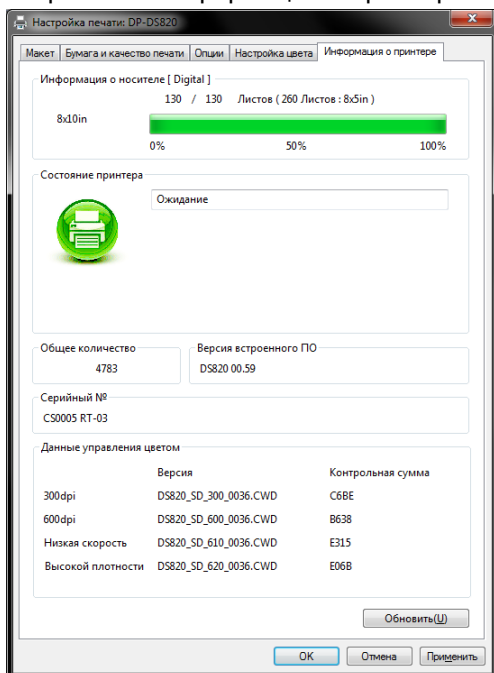


Рис. 2.2.6.1 Вкладка "Информация о принтере"

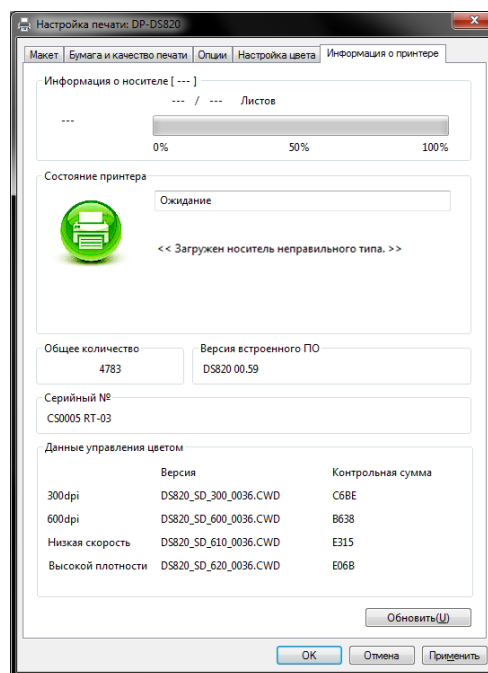









Рис. 2.2.6.2 Отображение при загрузке неправильного носителя

В следующей таблице показана информация, которая отображается на вкладке "Информация о принтере".

Отображаемый элемент	Подробности отображения		
Информация о носителе	В этой области отображается, например, размер и оставшееся количество возможных копий для ленты, установленной в принтере. * Информация о носителях не отображается, когда загружен носитель такого типа, который не поддерживается принтером. (Рис. 2.2.6.2)		
Состояние принтера	С помощью значков и надписей отображается состояние принтера.		
	Отображаемый значок (Цвет)	Отображаемая надпись	Состояние/Ответные действия
	 (Зеленый)	Ожидание	Возможна печать.
	 (Синий)	Печать	Выполняется печать.
	 (Желтый)	Открыта дверца	Открыта передняя дверца. Закройте переднюю дверцу.
	 (Желтый)	Закончилась лента	Не осталось ленты. Загрузите новые расходные материалы. (Выполняйте замену бумаги и ленты комплектами.)
 (Желтый)	Закончилась бумага	Не осталось бумаги. Загрузите новые расходные материалы. (Выполняйте замену бумаги и ленты комплектами.)	

Отображаемый элемент	Подробности отображения		
Состояние принтера	<p>Отображаемый значок (Цвет)</p>	<p>Отображаемая надпись</p>	<p>Состояние/Ответные действия</p>
	 (Серый)	Отключен	Не удается распознать принтер. Соедините принтер и компьютер, а затем включите питание.
	 (Фиолетовый)	Охлаждение головки	Происходит охлаждение головки. Подождите. Печать возобновится автоматически.
	 (Оранжевый)	Ошибка ленты	Неправильно установлена лента. Установите ленту правильно.
	 (Оранжевый)	Ошибка установки размера бумаги	Установки принтера не соответствуют размеру установленной ленты. Проверьте установку размера бумаги и размер ленты.
	 (Оранжевый)	Замятие бумаги	Обнаружено замятие бумаги. Извлеките бумагу и загрузите ее правильно.
	 (Оранжевый)	Отсутствует контейнер для отходов	Контейнер для отходов снят. Установите контейнер для отходов.
	 (Красный)	Системная ошибка	Системная ошибка. Перезагрузите принтер и компьютер. Если после перезагрузки работоспособность принтера не восстановилась, обратитесь в сервисный центр.
	<p>* Когда загружен носитель такого типа, который не поддерживается принтером, отображается предупреждающее сообщение. (Рис. 2.2.6.2)</p>		
Общее количество	Общее количество напечатанных листов.		
Версия встроенного ПО	Версия управляющей программы принтера. xx.xx обозначает версию. • DS820A xx.xx (Для США) • DS820 xx.xx (Для других стран)		
Серийный №	Серийный номер принтера.		
Данные управления цветом	Данные управления цветом принтера.		

## 2.3 Значения по умолчанию для параметров

В следующей таблице приведены значения параметров, заданные по умолчанию (при установке). Если значения параметров изменены и драйвер принтера не работает должным образом, верните значения по умолчанию, приведенные ниже.

Примечание: В зависимости от пакета обновления используемой операционной системы или используемой среды, значения, заданные по умолчанию при установке, могут отличаться от приведенных в таблице ниже.

Таблица 2.3 Значения по умолчанию параметров печати

Вкладка	Параметр		Значение		
Макет	Ориентация		Книжная		
	Порядок страниц		От начала к концу		
	Страниц на листе		1		
Бумага и качество печати	Цвет		Цвет		
Опции	Рамка		Отключено		
	Резкость		0 (по умолчанию)		
	Настройка цвета		ICM		
	Язык		Русский		
Настройка цвета	Гамма		0		
	Яркость		0		
	Контрастность		0		
	Насыщенность		0		
Дополнительные возможности (На вкладке "Макет" нажмите на кнопку "Дополнительно...")	Бумага/Вывод	Размер бумаги		Зависит от формата бумаги в принтере (*1)	
		Число копий		1	
	Графика	Качество печати		High-speed	
		Управление цветом изображений	Метод ICM	ICM обрабатывается компьютером	
			Применение ICM	Изображения	
	Параметры документа	Дополнительные параметры печати		Включено	
		Страниц на листе		Направо, затем вниз	
		Свойства принтера	Рамка		Отключено
			Тип покрытия		Глянцевое
			Повторная попытка печати		Включено
Высокая плотность			Отключено		

\*1: информацию о начальных форматах бумаги см. в разделе 2.2.2, Дополнительные возможности.

## 2.4 Управление цветом

Управление цветом позволяет указать цветовой профиль. Программа установки по умолчанию связывает "SD\_DS820\_0010.icc" и "PP\_DS820\_0010.icc".

Драйвер принтера автоматически изменяет цвет для загруженной в принтер бумаги.

Чтобы использовать профиль ICC, отличный от профиля по умолчанию, перезапишите профиль ICC, зарегистрированный для использования по умолчанию.

Чтобы перезаписать профиль ICC, добавьте буквы "SD\_" к имени профиля для Digital или "PP\_" к имени профиля для Pure Premium.

Пример: Перезаписанное имя профиля

- для Digital: SD\_xxxxxxxx.icc
- для Pure Premium: PP\_xxxxxxxx.icc

**Этап 1.** В окне свойств принтера откройте вкладку "Управление цветом", а затем нажмите на кнопку "Управление цветом..."

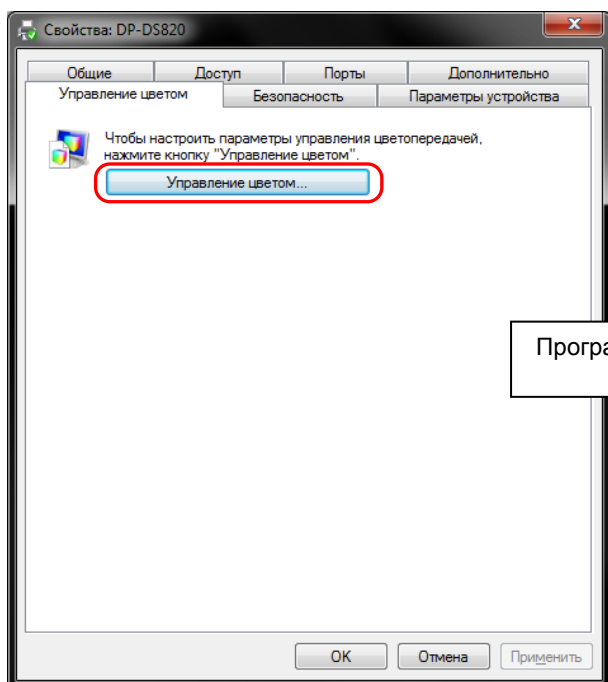


Рис. 2.4.1 Кнопка "Управление цветом"

**Этап 2.** В списке "Устройство:" выберите принтер DP-DS820.

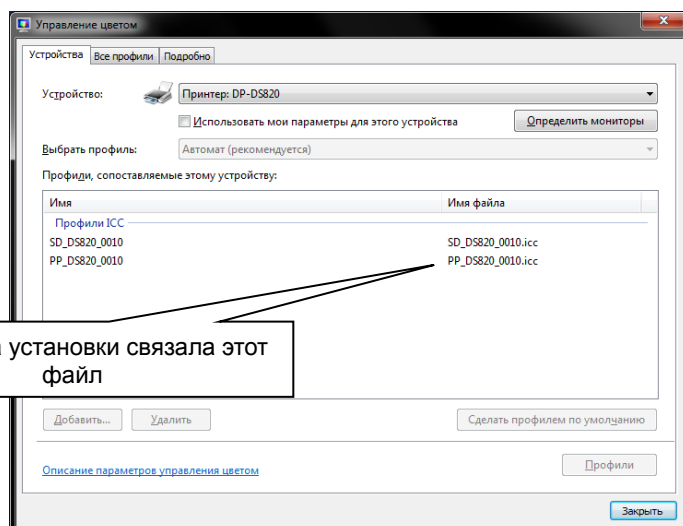


Рис. 2.4.2 Окно управления цветом

## 2.5 Область печати

В следующей таблице указаны размеры изображений и количество точек, которые генерируются драйвером при установке различных размеров бумаги.

Размер бумаги	Размер изображения (ширина x высота)		Количество точек изображения (ширина x высота)	
	(дюймы)	(мм)	High-speed (300x300 dpi)	High-quality (600x600 dpi)*1
(8x4)	8" x 4"	207,3 x 104,6	2448 x 1236	4896 x 2472
(8x5)	8" x 5"	207,3 x 130,0	2448 x 1536	4896 x 3072
(8x6)	8" x 6"	207,3 x 155,4	2448 x 1836	4896 x 3672
(8x8)	8" x 8"	207,3 x 206,0	2448 x 2436	4896 x 4872
(8x10)	8" x 10"	207,3 x 257,0	2448 x 3036	4896 x 6072
(8x12)	8" x 12"	207,3 x 307,8	2448 x 3636	4896 x 7272
A5 Format	8,3" x 5,8"	214,0 x 151,5	2528 x 1790	5056 x 3580
A4 Format	8,3" x 11,7"	214,0 x 300,0	2528 x 3544	5056 x 7088

\*1: перед отправкой на принтер драйвер выполняет преобразование к разрешению 300 x 600 dpi.



## 2.6 Ориентация

В следующей таблице показаны отпечатанные изображения, соответствующие изображениям, генерируемым приложением, в зависимости от установки ориентации (направление выводимых отпечатков). Генерируемые изображения получаются не путем поворота исходных изображений приложением, а путем масштабирования по размерам, указанным в разделе "2.5 Область печати".

Исходное изображение	Установки драйвера				
	Ориентация	Размер бумаги		Генерируемое изображение	Отпечатанное изображение (ориентация выводимого отпечатка ↓)
		(8x4) (8x5) (8x6) (8x8) A5 Format	(8x10) (8x12) A4 Format		
		Генерируемое изображение	Отпечатанное изображение (ориентация выводимого отпечатка ↓)	Генерируемое изображение	Отпечатанное изображение (ориентация выводимого отпечатка ↓)
	Книжная				
	Альбомная				
	Книжная				
	Альбомная				

## Главы 3 Обновление драйвера

Так же, как и при выполнении установки, для выполнения этой операции войдите в систему с правами администратора.

### 1. Проверка задания

1) Перед обновлением драйвера принтера закройте все приложения. Затем щелкните по значку обновляемого принтера в окне "Устройства и принтеры". В нижней части экрана убедитесь, что документы в очереди отсутствуют, затем начните обновление драйвера.

**Примечание:** Если принтер отключен (выключено питание принтера, либо он не подсоединен), в Windows 8 и 10 значок принтера DP-DS820 не отображается. Если подсоединить подключенный принтер невозможно, для удаления устройства воспользуйтесь процедурой, описанной на следующей странице. Всегда подключайте принтер при включенном питании и проверяйте, чтобы в очереди не было документов.

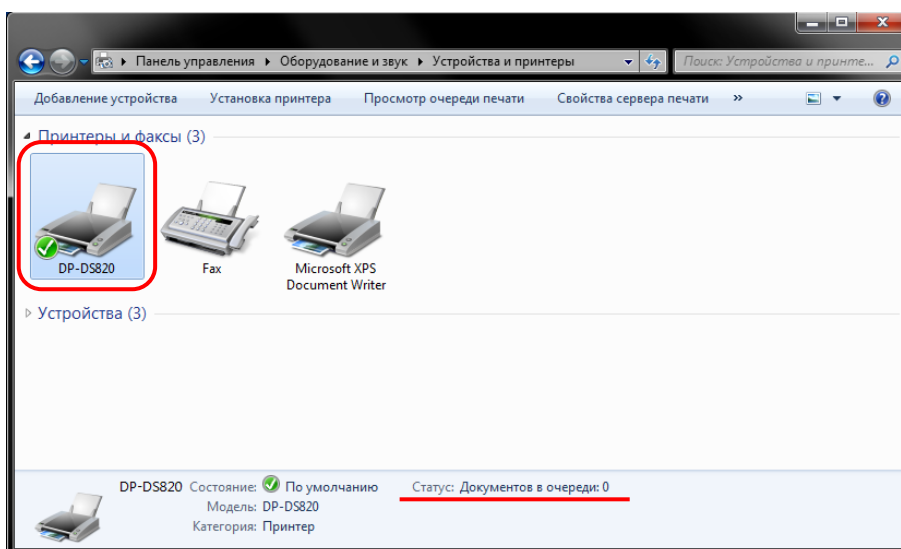


Рис. 3.1 В окне "Устройства и принтеры" щелкните по значку принтера DP-DS820

## 2. Удаление пакета драйверов

1) Нажмите на кнопку "Пуск", а затем выберите "Панель управления". В панели управления выберите "Удаление программы".

В ОС Windows 8 щелкните правой кнопкой мыши по начальному экрану. В правой нижней части экрана выберите "Все приложения", а затем – "Панель управления". В панели управления выберите "Удаление программы".

В Windows 10 щелкните Пуск правой кнопкой мыши, а затем щелкните "Панель управления". В окне Панели управления щелкните "Удаление программы".

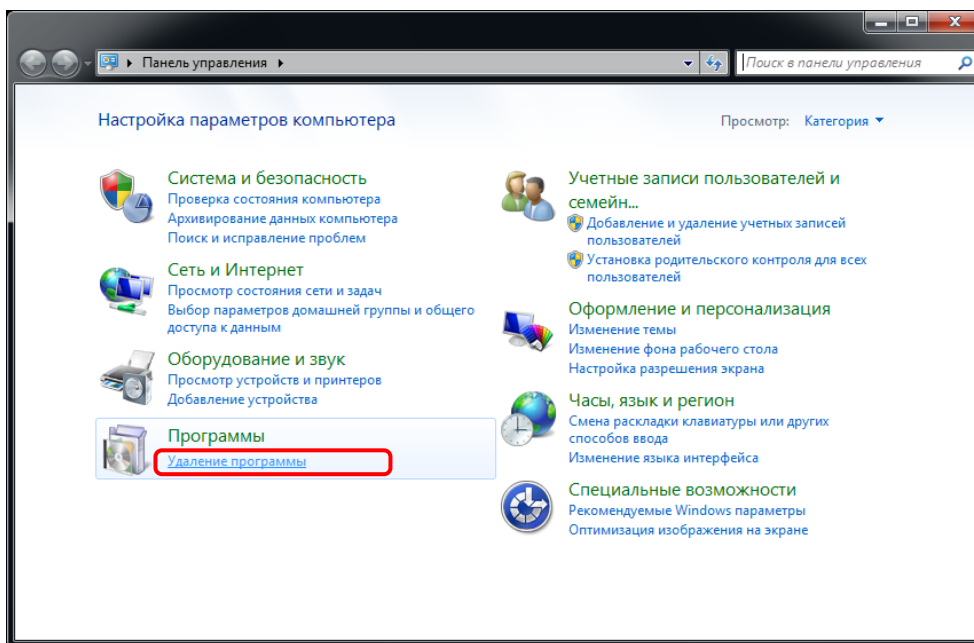


Рис. 3.2 Панель управления

2) Откроется экран "Удаление или изменение программы". Дважды щелкните по "Dai Nippon Printing DP-DS820" в списке.

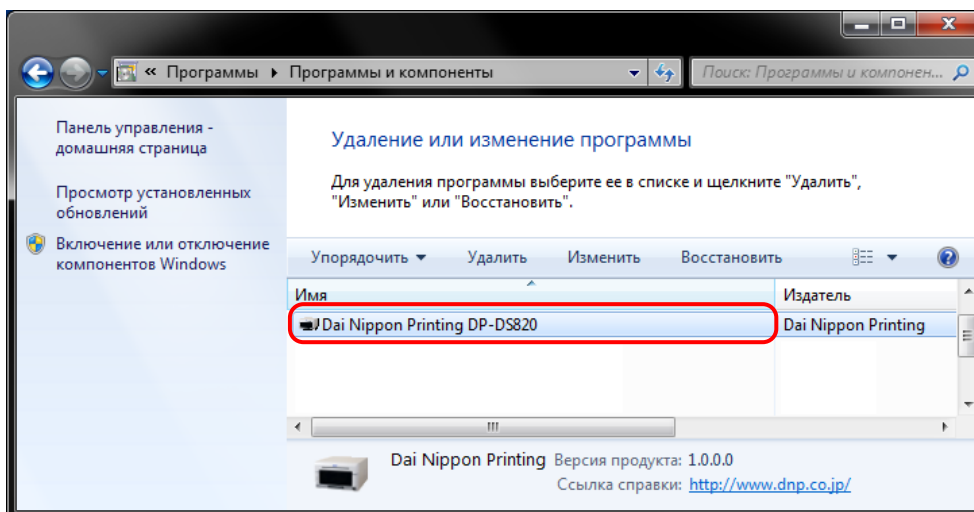


Рис. 3.3 Удаление программы

- 3) Когда появится окно подтверждения удаления Dai Nippon Printing DP-DS820, выберите ответ "Да". Удаление драйвера будет завершено. После удаления пакета принтера перезапустите компьютер.

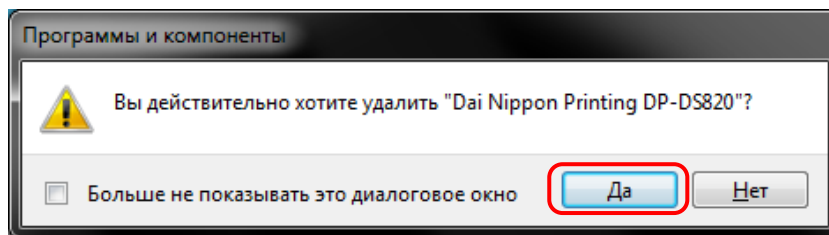


Рис. 3.4 Подтверждение удаления

Когда откроется окно контроля учетных записей, выберите ответ "Да".

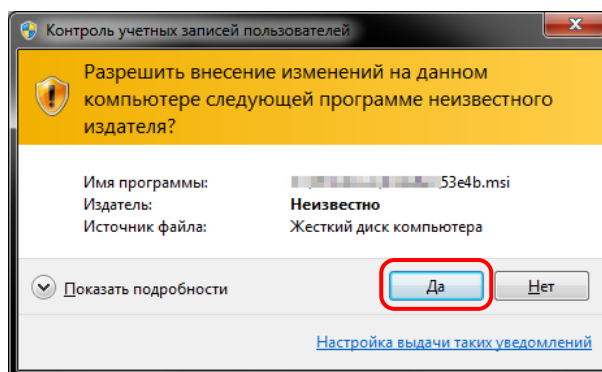


Рис. 3.5 Контроль учетных записей пользователей

### 3. Установка обновления для драйвера принтера

После удаления принтера и драйвера принтера установите новый драйвер принтера. Описание процедуры установки содержит "Главы 1 Установка".

### 4. Перезагрузка компьютера

После завершения установки драйвера принтера обязательно перезагружайте компьютер. (Не печатайте сразу после установки. Обязательно один раз перезагрузите компьютер.)

## Главы 4 Удаление драйвера

### 4.1 Автоматическое удаление драйвера принтера

Драйвер принтера удаляется автоматически при удалении пакета принтера.  
Порядок удаления пакета драйверов см. в разделе 2, "Удаление пакета драйверов" в главе 3.

Учтите, что если драйвер используется при удалении пакета драйверов, появится следующее сообщение, и драйвер не будет удален.

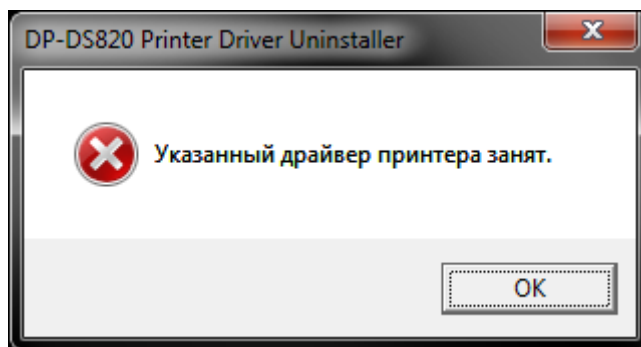


Рис. 4.1 Если драйвер используется, отображается это сообщение

Если появится показанное выше сообщение, перезапустите компьютер и удалите драйвер принтера с помощью процедуры, описанной в разделе «4.2 Удаление драйвера принтера вручную».

## 4.2 Удаление драйвера принтера вручную

1) Нажмите на кнопку "Пуск", а затем выберите "Панель управления". В панели управления выберите "Устройства и принтеры". В окне "Устройства и принтеры" щелкните правой кнопкой мыши по значку принтера DP-DS820. В меню выберите пункт "Удалить устройство".

В ОС Windows 8 щелкните правой кнопкой мыши по начальному экрану. В правой нижней части экрана выберите "Все приложения", а затем – "Панель управления". В панели управления выберите "Устройства и принтеры".

В ОС Windows 10 щелкните правой кнопкой мыши на кнопку пуска. В правой нижней части экрана выберите "Все приложения", а затем – "Панель управления". В панели управления выберите "Устройства и принтеры".

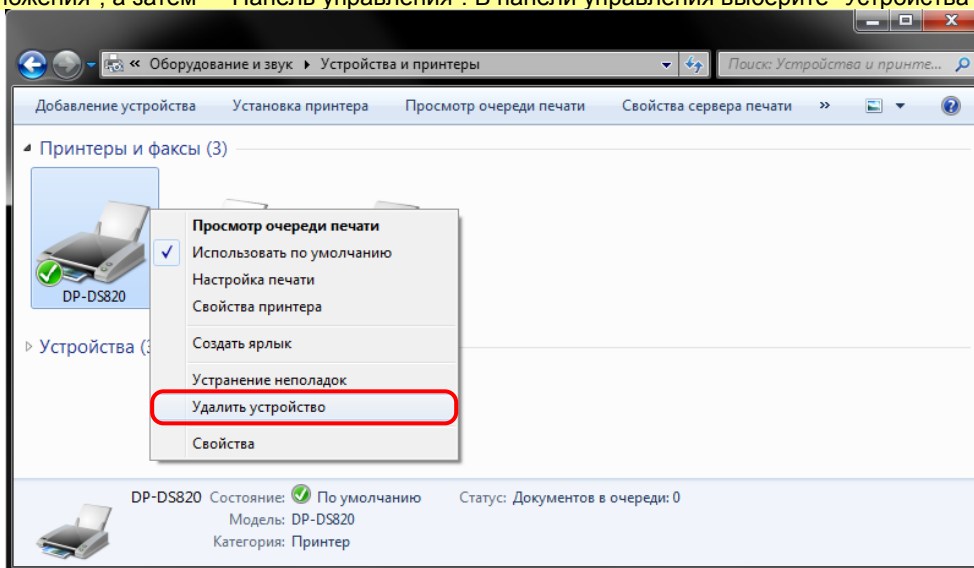


Рис. 4.2.1 В окне "Устройства и принтеры" щелкните правой кнопкой мыши по значку принтера DP-DS820

Если принтер отключен (выключено питание принтера, либо он не подсоединен), в Windows 8 и 10 значок принтера DP-DS820 не отображается. В таких случаях для удаления устройства воспользуйтесь следующей процедурой.

(i) В окне "Устройства и принтеры" щелкните правой кнопкой мыши по свободному месту, а затем выберите "Диспетчер устройств".

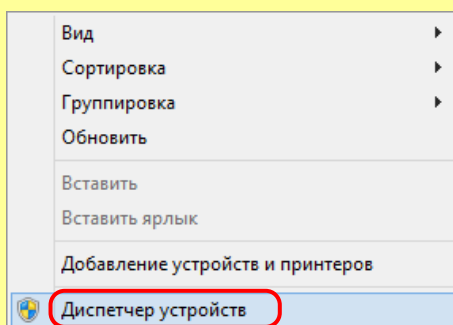


Рис. 4.2.2.i В окне "Устройства и принтеры" щелкните правой кнопкой мыши по свободному месту

(ii) Выберите "Вид", а затем – "Показать скрытые устройства".

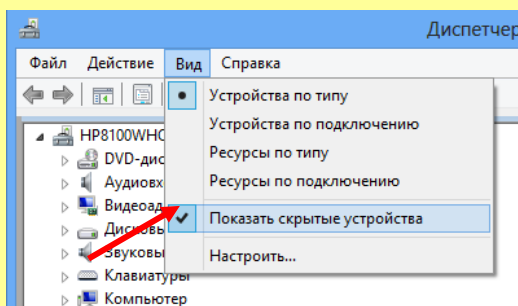


Рис. 4.2.2.ii Отображение меню "Вид" для показа скрытых устройств

(iii) В группе "Принтеры" щелкните правой кнопкой мыши по строке принтера DP-DS820, а затем выберите "Удалить".

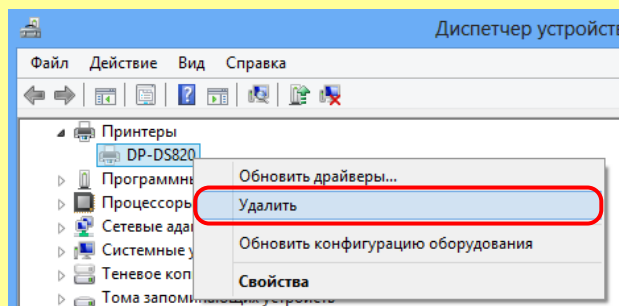


Рис. 4.2.2.iii Отображение меню для удаления принтера DP-DS820

(iv) В окне "Подтверждение удаления устройства" нажмите на кнопку "OK".

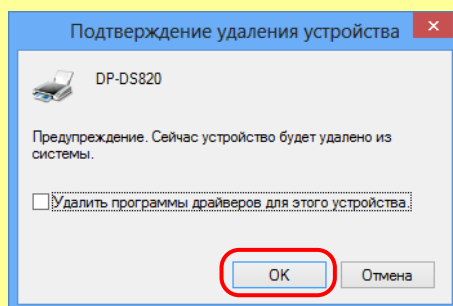


Рис. 4.2.2.iv Окно "Подтверждение удаления устройства"

2) Откроется диалоговое окно подтверждения удаления принтера. Нажмите на кнопку "Да".

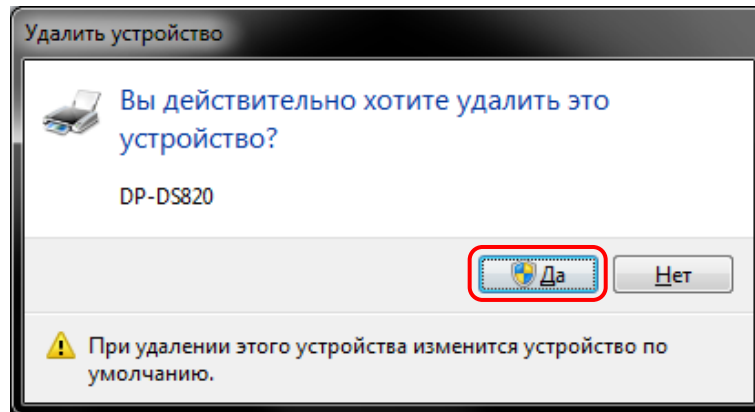


Рис. 4.2.3 Диалоговое окно подтверждения удаления принтера

3) После удаления принтера DP-DS820 выберите другой принтер (например, Fax), а затем в строке меню выберите пункт "Свойства сервера печати".

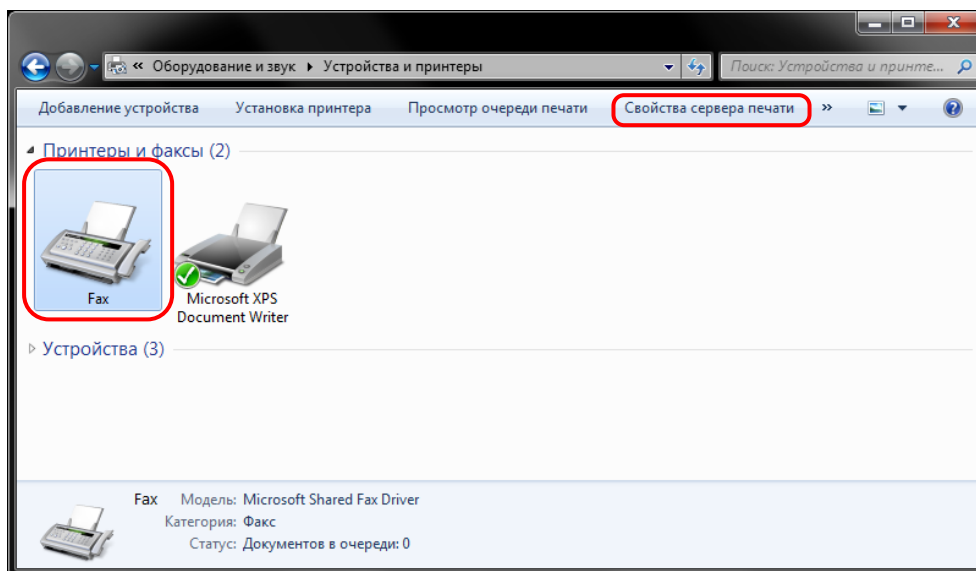


Рис. 4.2.4 Пункт меню "Свойства сервера печати" в окне "Устройства и принтеры"



4) Откроется диалоговое окно "Свойства: Сервер печати". Откройте вкладку "Драйверы". В списке установленных драйверов принтера выберите драйвер принтера DP-DS820, а затем нажмите на кнопку "Удалить..."

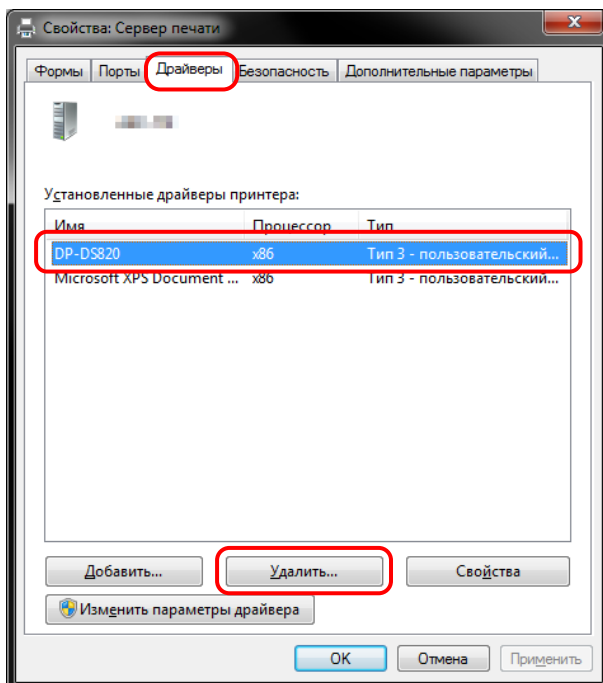


Рис. 4.2.5 Диалоговое окно "Свойства: Сервер печати"

5) Откроется диалоговое окно "Удаление драйверов и пакетов драйверов". Выберите "Удалить только драйвер", а затем нажмите на кнопку "ОК". Для удаления пакета драйверов выполните процедуру, описанную в следующем разделе "2. Удаление пакета драйверов".

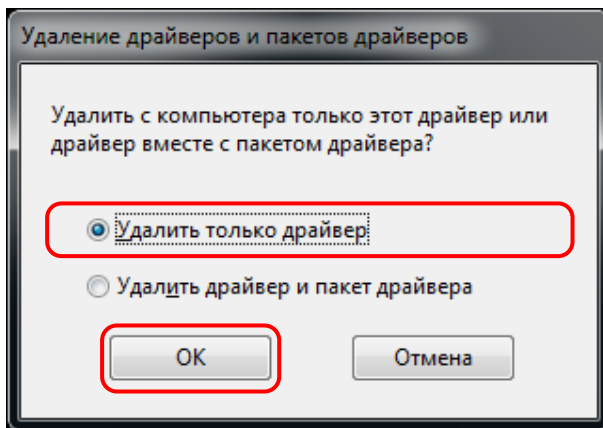


Рис. 4.2.6 Диалоговое окно "Удаление драйверов и пакетов драйверов"

6) Откроется диалоговое окно подтверждения "Свойства сервера печати". Нажмите на кнопку "Да".

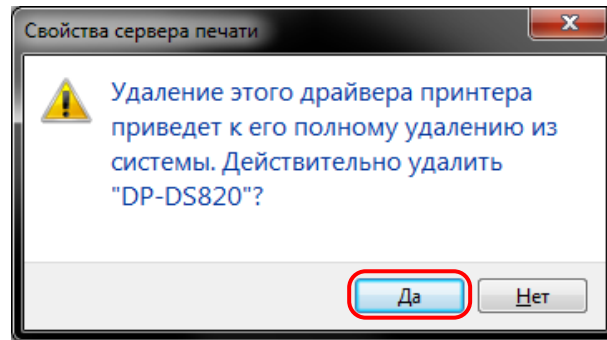


Рис. 4.2.7 Диалоговое окно подтверждения удаления драйвера

7) Просмотрев диалоговое окно "Свойства: Сервер печати", убедитесь в том, что драйвер принтера DP-DS820 удален, а затем нажмите на кнопку "Заккрыть". После удаления драйвера принтера удалите пакет драйверов.

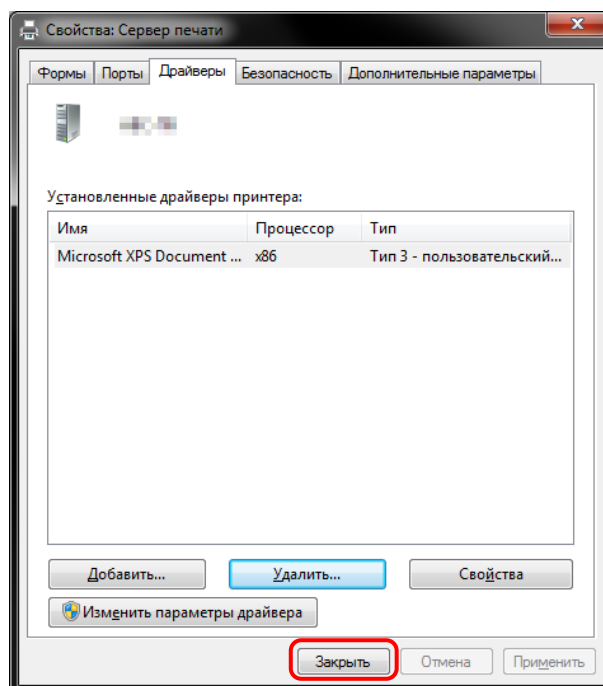


Рис. 4.2.8 Диалоговое окно "Свойства: Сервер печати"

**Dai Nippon Printing Co., Ltd.**